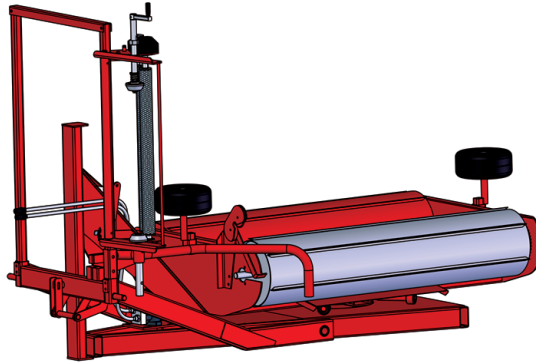


# Légende



Merci d'avoir choisi notre enrubanneuse Z560, conçue pour un travail efficace.

Ce manuel vous aidera à profiter pleinement des avantages de l'enrubanneuse, tout en optimisant le processus d'enrubannage de balles.

Le présent manuel contient une table des matières détaillée, suivie par les descriptions destinées à faciliter l'identification et la maîtrise de la machine.

Les informations sur la sécurité et le confort de travail, le mode d'agrégation au tracteur, la description du fonctionnement, des opérations de maintenance et des conditions de stockage sont présentés aux pages suivantes du manuel.

Un catalogue de pièces de rechange, contenant la liste des principaux éléments de l'enrubanneuse afin de faciliter leur commande, est joint à ce manuel sous forme électronique sur un CD.

Le catalogue en version papier est disponible aux points de vente agréés ou directement chez le fabricant.

Le manuel d'exploitation, tout comme le catalogue de pièces de rechange, contiennent des informations de base sur le produit. Le niveau de finition et de complétion du produit peut différer légèrement de celui décrit dans les présentes.

Le fabricant se réserve le droit d'apporter des modifications structurelles sans préavis.

## Avertissement :



Ce symbole avertit et indique la nécessité de respecter strictement les exigences de sécurité de l'opérateur, des autres personnes ou d'un fonctionnement sûr du produit.

## Information :



Ce symbole indique les informations supplémentaires permettant d'optimiser le fonctionnement du produit.

## Protection de l'environnement :



Ce symbole souligne la nécessité de respecter les exigences en matière de protection de l'environnement.

## Renvoi :



Ce symbole vous renvoie à la page contenant des informations détaillées sur un sujet donné.

# Spis treści

Chapitre 1	Identification de l'enrubanneuse, règles générales de sécurité	3	Chapitre 6	Contrôles périodiques	21
1.1	Identification de l'enrubanneuse	3	6.1	Contrôles de l'utilisateur	21
1.2	Structure de l'enrubanneuse	5	6.2	Contrôles de service	22
1.3	Emplacement des pictogrammes	6	Chapitre 7	Service autorisé	22
1.4	Caractéristiques de l'enrubanneuse	8	7.1	Service de garantie	22
1.5	Dimensions de l'enrubanneuse	10	7.2	Service courant	22
1.6	Symboles d'avertissement	11	7.3	Commande de pièces de rechange	22
1.7	Règles générales de sécurité	11	Chapitre 8	Transport de l'enrubanneuse	22
Chapitre 2	Coopération avec l'entraînement	13	8.1	Transport des charges	22
2.1	Connexion à l'entraînement	13	8.2	Usager de la route	23
2.2	Déconnexion de l'entraînement	13	Chapitre 9	Stockage de l'enrubanneuse	23
Chapitre 3	Premier démarrage	14	Chapitre 10	Risques	24
Chapitre 4	Éléments de commande et de réglage courant	15	10.1	Description du risque résiduel	24
4.1	Répartition des éléments de commande	15	10.2	Évaluation du risque résiduel	24
4.2	Répartition des éléments de réglage courant	15	Chapitre 11	Élimination de l'enrubanneuse	25
Chapitre 5	Fonctionnement de l'enrubanneuse	16	Chapitre 12	Pannes typiques et leur élimination	25
5.1	Mise en place du film	16	Chapitre 13	Accessoires	26
5.2	Installation hydraulique	17	Chapitre 14	Index des noms et des abréviations	26
5.3	Compte-tours	17	Carte de garantie		27
5.3.1	Système du compte-tours	17			
5.3.2	Mise en marche et arrêt du système	18			
5.3.3	Fonctionnement du compteur en mode de comptage	18			
5.4	Enrubannage	19			
5.5	Déchargement d'une balle enrubannée	20			
5.6	Réglage de la chaîne d'entraînement	21			
5.7	Fin de travail	21			

# 1 Identification de l'enrubanneuse, règles générales de sécurité

## 1.1 Identification de l'enrubanneuse

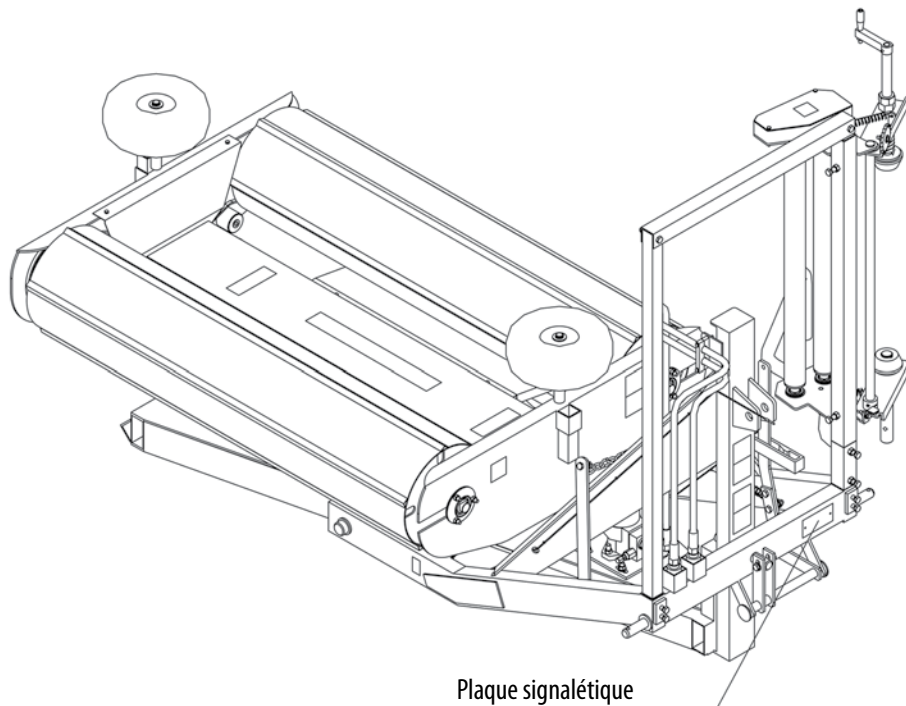
L'enrubanneuse doit être identifiée d'après la plaque signalétique fixée de manière permanente au cadre principal de la machine.

Les données figurant sur la plaque signalétique sont représentées sur la figure ci-dessous

<b>METAL-FACH</b>			
ul. Kresowa 62, 16-100 Sokółka, Poland			
tel.:+48 (085) 711 98 40-45, fax:+48 (085) 711 90 65			
Symbol	<input type="text" value="Z560"/>	Typ	<input type="text"/>
Rok prod.	<input type="text" value="20"/>	Masa	<input type="text" value="450"/> kg
Nr fabr.	<input type="text"/>	Dop. tadowność	<input type="text" value="800"/> kg
		KJ	<input type="text"/>



Il est interdit de conduire sur les routes publiques une enrubanneuse sans plaque signalétique ou avec une plaque signalétique illisible.



Lors de l'achat, vérifiez la cohérence du numéro d'usine placé sur la plaque signalétique de la machine avec le numéro inscrit dans le manuel d'exploitation et la carte de garantie.



Le manuel d'exploitation constitue l'équipement de base de l'enrubanneuse de balles Z560.

En cas de vente de la machine à un autre utilisateur, il est obligatoire de lui transmettre ce manuel. Il est recommandé que le fournisseur de la machine conserve les confirmations de réception du manuel, signées par l'acheteur et fournies au nouvel utilisateur.

### **L'utilisateur doit lire attentivement le présent manuel d'exploitation.**

Le respect de ses instructions permettra d'éviter les dangers, d'exploiter la machine d'une manière efficace et performante, ainsi que de profiter de la garantie tout au cours de la période accordée par le fabricant.

Les explications détaillées concernant la structure, les principes de fonctionnement, les techniques de travail et d'autres questions relatives à la machine sont fournies par les vendeurs agréés et le fabricant de l'enrubanneuse.



Il est interdit d'utiliser la machine par des personnes non familières avec ce manuel.

L'enrubanneuse doit être exploitée conformément à sa destination, à l'état agrégé à des tracteurs agricoles d'une puissance de plus de 30 kW et dans une classe de traction d'au moins 0,9. L'enrubanneuse de balles Z560

est destinée à envelopper des balles de foin et d'herbes, tout comme d'autres légumineuses dont l'humidité est d'environ 60%<sup>1</sup>, enroulées à l'aide des ramasseuses et des presses à balles rondes. L'enrubannage de balles doit être effectué sur le terrain dédié à leur stockage, presque immédiatement après leur enroulement (un temps maximum de 2 heures<sup>2</sup>). Les balles enrubannées doivent être disposées en deux couches maximum, sur une surface sèche et plane, en prenant soin de préserver une pleine continuité du film d'emballage.

Le processus de fermentation doit être effectué pendant 6 à 8 semaines, à des températures positives. L'ensilage ainsi préparé est approprié à l'alimentation comme un fourrage à part entière.

Au cours du fonctionnement de la machine, l'opérateur n'est pas exposé à un bruit susceptible de conduire à une perte auditive, car le niveau de bruit d'une machine en

<sup>1</sup> Les graminées et les autres légumineuses destinées à l'ensilage et l'enrubannage doivent être fauchées dans la phase initiale de leur épiaison (de préférence dans l'après-midi). Le lendemain, après quelques heures de séchage, la matière fauchée doit être ramassée à l'aide des presses à balles. Il est nécessaire d'assurer le degré maximal de compactage des balles.

<sup>2</sup> Dans les balles laissées pour trop longtemps survient le processus indésirable de putréfaction.

train de travailler ne dépasse pas 70 dB (A) et le poste de travail de l'opérateur est situé dans la cabine du tracteur.

Au cours du fonctionnement de l'enrubanneuse, l'opérateur n'est pas exposé aux vibrations, car la valeur des vibrations agissant sur ses membres supérieurs ne dépasse pas 2,5 m/s<sup>2</sup>, tandis que celle des vibrations agissant sur le corps est inférieure à 0,5 m/s<sup>2</sup> et le poste de travail de l'opérateur est situé dans la cabine du tracteur.



Toute modification structurelle non autorisée de l'enrubanneuse exonère le fabricant de la responsabilité des risques et dommages en résultant.

## 1.2 Structure de l'enrubanneuse

L'enrubanneuse Z560 se compose des ensembles suivants :

- Cadre principal pos. 1
- Doseur de film pos. 2
- Cadre inférieur pos. 3
- cadre rotatif pos. 4
- Roue latérale pos. 5
- Tambours rotatifs pos. 6
- Moteur hydraulique pos. 7
- Compte-tours pos. 8
- Barrière protectrice pos. 9

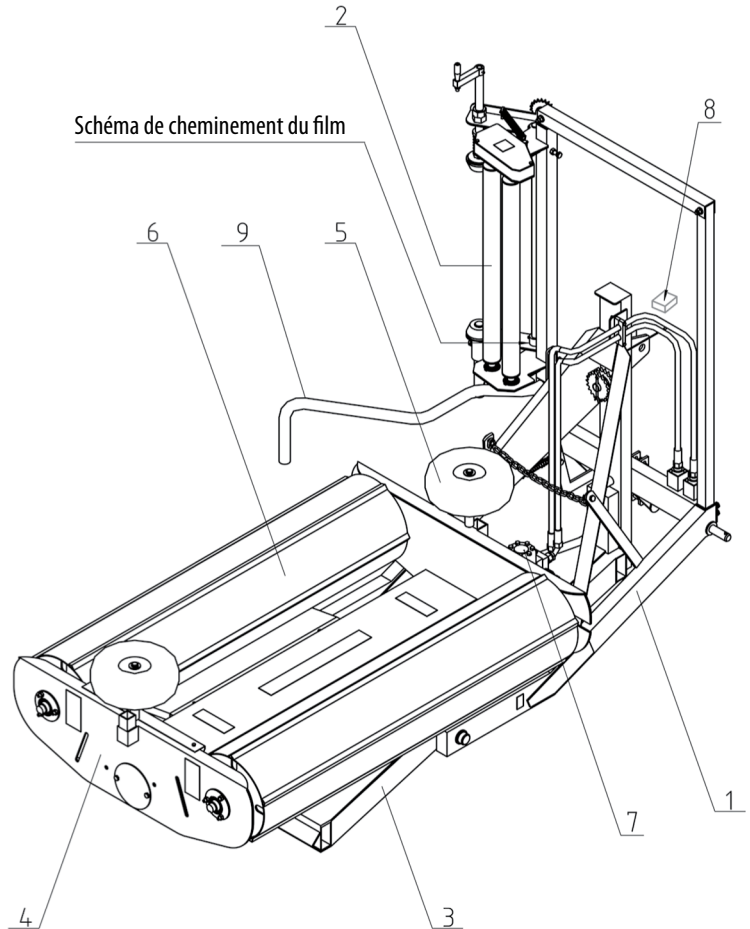
Sur le cadre principal (1) sont situés les crochets servant à fixer l'enrubanneuse sur le système d'attelage à trois points du tracteur. Le cadre principal est relié de manière rotative au cadre inférieur (3), sur lequel est installé le cadre rotatif (4) équipé des tambours rotatifs (6).

Sur le montant vertical gauche se trouve le doseur de film. L'entraînement du cadre rotatif de la machine est assuré par le moteur hydraulique (7), alimenté par le système hydraulique du tracteur, à travers les conduits de raccordement et le bloc de vannes.

Le cadre rotatif (4) doit tourner dans le sens indiqué sur le pictogramme.

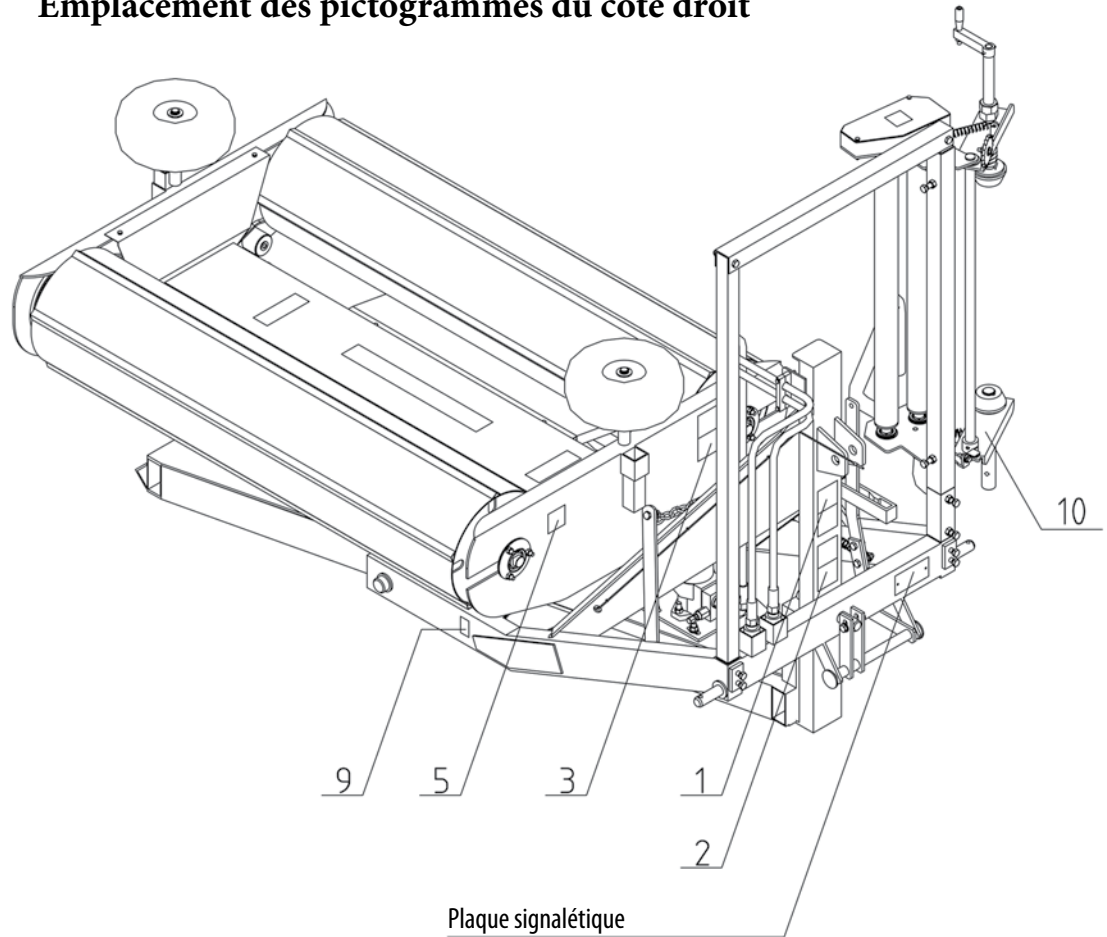
Le moteur hydraulique entraîne les tambours rotatifs par l'intermédiaire de la transmission par chaîne, tout en faisant tourner les arbres (2) et le rouleau de film (1 sur le schéma de cheminement du film ►►, chapitre 5.1).

À chaque rotation du cadre rotatif, la balle et le film tournent d'un certain angle autour d'un axe horizontal, ce qui provoque l'application de couches successives de film, qui recouvrent la balle étroitement.



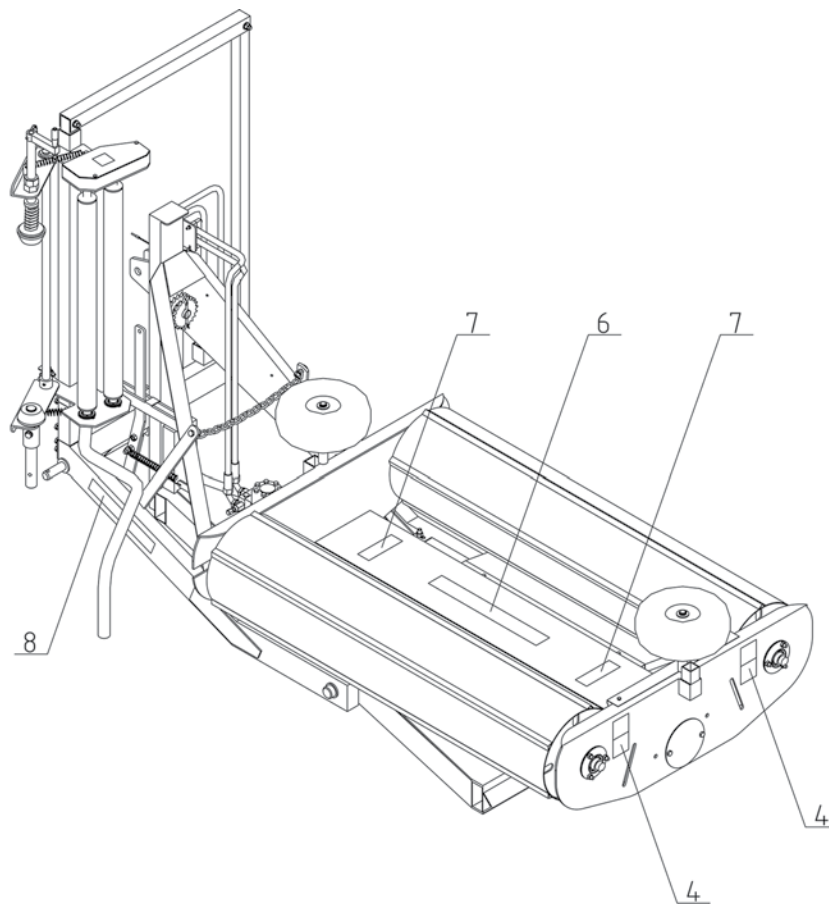
### 1.3 Emplacement des pictogrammes

#### Emplacement des pictogrammes du côté droit



La signification des pictogrammes est donnée au chapitre 1.6 du manuel.

## Emplacement des pictogrammes du côté gauche



La signification des pictogrammes est donnée au chapitre 1.6 du manuel.

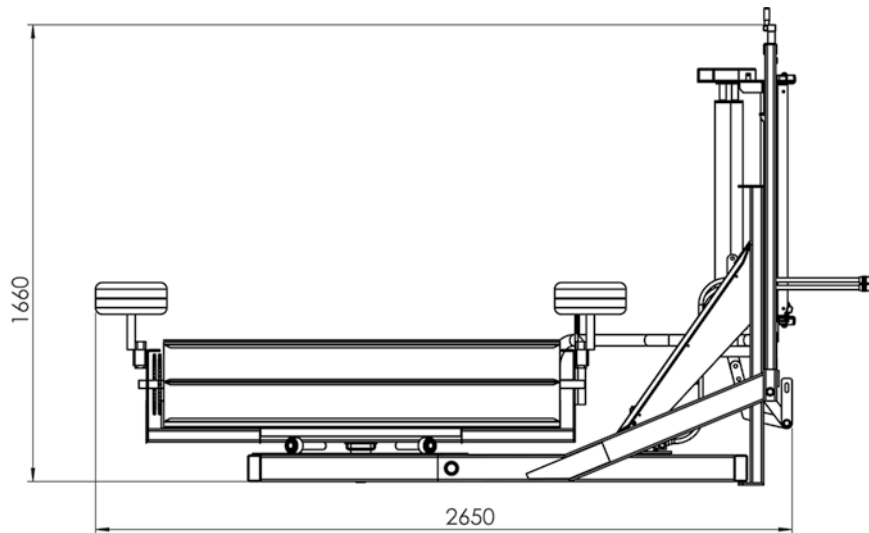
## 1.4 Caractéristiques de l'enrubanneuse

N°	Spécification	Unité de mesure	
1	Type		Z560
2	Méthode d'agrégation au tracteur	-	Portée
3	Dimensions hors tout Longueur / largeur / hauteur	mm	2650/1430/1660
4	Poids de la machine	kg	450
5	Poids maximal d'une balle	kg	300
6	Dimensions d'une balle enrubannée Longueur Diamètre	mm	1200 1000-1200
7	Vitesse de transport maximale	km/h	20
8	Moyen d'agrégation au tracteur	-	Système d'attelage à trois points
9	Classe du tracteur	-	0,9
10	Puissance du tracteur minimale	kW	30
11	Pression requise du système hydraulique de puissance du tracteur	MPa	14
12	Rendement recommandé de la pompe du tracteur	l/min	22
13	Entraînement de l'enrubanneuse	-	Hydraulique, depuis le système hydraulique de puissance du tracteur
14	Entraînement du cadre rotatif	-	Moteur hydraulique
15	Vitesse maximale de rotation du cadre rotatif	trs/min	35
16	Méthode de chargement de balles	-	Au moyen d'un élévateur d'une capacité d'au moins 1000 kg
17	Méthode de déchargement de balles	-	Automatique, au moyen du cadre pivotant de la table
18	Largeur du film	mm	500 ; 750

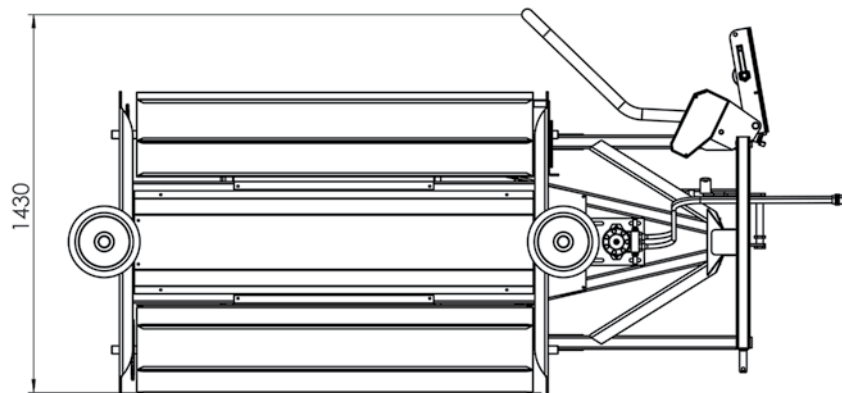


19	Nombre de tours du cadre rotatif (de la table) dans le cas du film de : 500 mm 750 mm	trs	24 16
20	Temps d'enrubannage d'une balle	min	~2
21	Nombre d'opérateurs	-	1 (opérateur du tracteur)
22	Compte-tours	-	Électronique, type L-01
23	Tension de l'installation électrique	V	12
24	Éclairage de la machine - option	-	Selon les exigences du code de la route

## 1.5 Dimensions de l'enrubanneuse



Les figures ci-contre représentent les dimensions hors tout de l'enrubanneuse



## 1.6 Symboles d'avertissement

Les pictogrammes d'avertissement apposés sur l'enrubanneuse informent l'opérateur des dangers et des risques qui peuvent survenir au cours du fonctionnement de la machine. Préserver la propreté et la lisibilité des symboles.



Remplacer les symboles illisibles par des neufs. Les pictogrammes sont disponibles chez le fabricant.



Pictogramme n° 1

Avertissement - avant d'effectuer cette opération, reportez-vous au manuel.



Pictogramme n° 2

Avant de procéder aux opérations de manipulation ou de réparation, coupez le moteur et retirez la clé de contact.



Pictogramme n° 3

Ne vous approchez pas des tringles de l'élévateur au cours du fonctionnement de l'enrubanneuse.



Pictogramme n° 4

N'ouvrez pas et n'enlevez pas les écrans de sécurité lors du fonctionnement de la machine.



Pictogramme n° 5  
Zone dangereuse

Pictogramme n° 6

### ATTENTION ! PIÈCES EN ROTATION

Avertissement du danger causé par les éléments tournants d'une machine en fonctionnement.

Pictogramme n° 7



Sens correct de rotation d'une pièce en fonctionnement.

Pictogramme n° 8

### GARDEZ UNE DISTANCE D'AU MOINS 1 M DE LA MACHINE EN MARCHÉ

Garder une distance sécuritaire d'une machine en fonctionnement.

Pictogramme n° 9



Emplacement correct du capteur du compteur de balles sous l'aimant.



Pictogramme n° 10

Schéma de cheminement du film.

## 1.7 Règles générales de sécurité

1.7.1 Lors de l'exploitation et des réparations de l'enrubanneuse, respectez les règles HSE applicables à l'agriculture, contenues dans le règlement du Ministre de l'Agriculture et de l'Économie Alimentaire du 12 janvier 1998.

1.7.2 L'enrubanneuse ne peut être manipulée que par un adulte possédant un permis valide de conduire les tracteurs agricoles, ayant connaissance des règles HSE en matière des équipements agricoles et familiarisé avec le présent manuel d'exploitation.

1.7.3 Vous devez lire attentivement ce manuel et vous conformer à ses instructions, avec une attention particulière sur les indications relatives à l'exploitation sécuritaire de l'enrubanneuse.

1.7.4 Le manuel indique les éléments de la machine posant un risque potentiel. Les zones dangereuses ont été marquées sur la machine par des autocollants jaunes portant des pictogrammes d'avertissement. Faites une attention particulière aux endroits dangereux et respectez strictement les instructions.

1.7.5 Prenez connaissance de la signification des pictogrammes apposés.

1.7.6 Il est interdit d'exploiter l'enrubanneuse sans avoir installé les écrans de protection des éléments mobiles.

1.7.7 Avant chaque démarrage de l'enrubanneuse, vérifiez l'état et la complétion de la machine et des écrans installés obligatoirement.

1.7.8 Avant chaque démarrage de l'enrubanneuse et chaque départ sur les routes publiques, assurez-vous que la machine est correctement fixée au tracteur.

1.7.9 Toutes les opérations de réglage, de réparation et d'entretien doivent être effectuées avec le moteur du tracteur à l'arrêt, après avoir assuré une protection adéquate du tracteur contre tout démarrage accidentel.

1.7.10 Avant et pendant le chargement de balles, assurez-vous qu'aucune personne non autorisée ne se trouve à proximité ; cela vaut surtout pour les enfants.

1.7.11 Pendant le fonctionnement de l'enrubanneuse, assurez un espace libre dans la zone des éléments rotatifs. Lors de l'opération d'enrubannage de balles, aucune personne et aucun animal ne peut se trouver dans la zone des éléments rotatifs.

1.7.12 Soyez particulièrement vigilant lorsque vous travaillez sur des pentes. Faites une attention particulière à la possibilité de dévalement des balles.

1.7.13 Il est interdit de travailler sous des éléments soulevés de la machine.

1.7.14 Personne ne peut se trouver entre le tracteur et l'enrubanneuse lorsque le moteur du tracteur est en marche.

1.7.15 Faites une attention particulière lors de l'agrégation et du dételage de l'enrubanneuse du tracteur. La machine doit être agrégée à un tracteur équipé d'un système d'attelage à trois points (SATP) arrière, pouvant supporter le poids vertical de la machine attelée, plus le poids du rouleau de film et des balles d'ensilage ► chapitre 1.4.

1.7.16 Lors de l'exploitation de la machine, portez des vêtements de travail appropriés et des chaussures à semelles antidérapantes.

1.7.17 Le film d'enrubannage doit être installé après avoir coupé le moteur du tracteur, l'avoir protégé contre l'alumage accidentel, retiré la clé de contact et actionné le frein auxiliaire).

1.7.18 Il est interdit d'exploiter des conduits hydrauliques endommagés. Les conduits abîmés doivent être immédiatement remplacés. Lors du remplacement des conduits, portez des vêtements de protection imperméables.

1.7.19 L'installation des actionneurs hydrauliques de l'enrubanneuse ne doit être contrôlée que depuis la cabine du tracteur.

1.7.20 Lors du transport sur les voies publiques, respectez les règles de circulation et les instructions du fabricant ►► chapitre 8.2.

1.7.21 Avant de partir sur les voies publiques, contrôlez visuellement la machine transportée.

1.7.22 Personne ne peut monter sur l'enrubanneuse pendant son transport.

1.7.23 Lors du transport sur les voies publiques, il est interdit de transporter des balles de foin ou d'ensilage sur l'enrubanneuse.

1.7.24 Il est interdit d'exploiter l'enrubanneuse par des personnes en état d'ébriété.

1.7.25 Il est interdit d'exploiter l'enrubanneuse par des personnes sous l'influence de drogues ou de médicaments à effet narcotique.

1.7.26 Il est interdit d'exploiter l'enrubanneuse par des personnes sous l'influence de médicaments détériorant la capacité de conduire des véhicules et la performance psychomotrice globale, ainsi que de médicaments provoquant des troubles de concentration ou retardant le temps de réponse.

1.7.27 Il est interdit de conduire l'enrubanneuse à proximité d'une flamme nue.

1.7.28 Respectez strictement les règles de protection contre les incendies et éliminez immédiatement tous les risques apparus au cours du travail ou de l'arrêt de l'enrubanneuse.

1.7.29 Lors du fonctionnement de l'enrubanneuse, restez à l'écart de toute flamme nue et ne fumez pas à sa proximité.

1.7.30 Avant chaque départ au travail, vérifiez si le tracteur est muni d'un extincteur à poudre. Si ce n'est pas le cas, équipez le tracteur d'un tel extincteur.

## 2 Coopération avec l'entraînement

### 2.1 Connexion à l'entraînement

L'enrubanneuse de balles Z560 doit être agrégée à des tracteurs agricoles d'une puissance d'au moins de 30 kW et dans la classe de traction 0,9, équipés d'un système d'attelage à trois points.

Il est recommandé d'atteler l'enrubanneuse à des tracteurs agricoles équipés de contrepoids de l'essieu avant.



Assurez-vous qu'aucune personne non autorisée ne se trouve dans la zone d'agrégation de l'enrubanneuse avec le tracteur et à sa proximité immédiate ; cela vaut surtout pour les enfants.

Positionnez l'enrubanneuse dans l'axe du tracteur et suspendez-la au moyen du système d'attelage à trois points arrière du tracteur.

Pour réaliser l'attelage, alignez la machine avec l'axe du tracteur sur une surface plane, dure et nivelée. Agrégez-la avec le système d'attelage à trois points arrière.



Vérifiez si toutes les fixations et la protection contre le détélagement accidentel sont correctes.

Contrôlez l'étanchéité des actionneurs hydrauliques du tracteur.

Mettez la machine sous tension électrique. Assurez-vous du bon fonctionnement des systèmes de travail et de signalisation.



Connectez l'alimentation du système hydraulique. Assurez-vous du bon fonctionnement des actionneurs hydrauliques, surtout du système de levage et de blocage de l'enrubanneuse en position de travail et de transport.

Chargez la première balle ►► 5.4 et assurez-vous que la valeur de la force de pression sur l'essieu avant du tracteur est supérieure à 20% du poids du tracteur. Le tracteur doit conserver une pleine manœuvrabilité.

### 2.2 Déconnexion de l'entraînement



Assurez-vous qu'aucune personne non autorisée ne se trouve dans la zone d'agrégation de l'enrubanneuse avec le tracteur et à sa proximité immédiate ; cela vaut surtout pour les enfants.

Placez l'enrubanneuse soulevée à son endroit de stockage, sur des supports adéquatement préparés. À l'aide du SATP arrière, abaissez doucement la machine sur les supports. Assurez-vous qu'il n'y a pas de danger de déplacement accidentel de la machine.

Déconnectez les systèmes d'alimentation électrique et le système d'actionneurs hydrauliques. Dételez l'enrubanneuse du SATP.

## 3 Premier démarrage



Le premier démarrage d'une enrubaneuse nouvellement achetée doit être effectué en présence d'un opérateur expérimenté ou d'un employé du service du fournisseur.



Avant le premier démarrage de la machine, lisez attentivement ce manuel, en accordant une attention particulière aux sections dédiées à la sécurité de l'opérateur et de toute autre personne.



En cas d'incertitudes liées à la sécurité, contactez le vendeur ou le fabricant.

## Premier démarrage du compteur

Installez la batterie d'alimentation du compte-tours ►► chapitre 5.3.3.

Installez le compte-tours dans la cabine du tracteur. Branchez-le au capteur du nombre de tours à l'aide du faisceau de câbles joint au compteur.

Appuyez légèrement et maintenez (environ 4 secondes) le bouton de mise en marche C.



Ce bouton doit être enfoncé uniquement avec le bout de votre doigt. Le bouton du compteur est situé sous une membrane flexible.

Le compteur activé indique l'état « 0 ».

Appuyez légèrement et maintenez le bouton de mise en marche (3 secondes maximum). Vous verrez apparaître le chiffre 16, correspondant au nombre d'enroulements d'une balle. Relâchez le bouton. L'afficheur cessera de clignoter.

Un autre appui (durant 3 secondes maximum) fait changer le nombre d'enroulements. Une fois ce nombre réglé, un appui prolongé sur le bouton, jusqu'à ce que l'écran affiche le chiffre 0, fait enregistrer dans la mémoire du compteur le nombre consigné d'enroulements d'une balle.

Le compteur est prêt au travail.

Appuyez légèrement et maintenez (environ 4 secondes) le bouton d'arrêt. Le compteur sera désactivé.

Le compteur se mettra automatiquement hors tension après environ 6 minutes d'inactivité, c.-à-d. en l'absence d'impulsions provenant du capteur et en l'absence de signal du bouton d'arrêt C.

Protégez le compteur contre l'humidité et les chocs excessifs, les heurts contre la cabine, en particulier contre la chute sur un sol dur. Pour la fixation du compteur, vous pouvez utiliser le crochet sur la paroi arrière.

Le boîtier souillé du compteur doit être nettoyé avec un chiffon légèrement humide et un peu de détergent. Pour le nettoyage, n'utilisez pas de solvants organiques (acétone, essence, solvant nitro, etc.), car cela risque d'endommager le boîtier.



Protégez le compteur contre l'humidité, les produits chimiques, les précipitations directes, le gel, les températures supérieures à 50°C et un fort ensoleillement.

## 4 Éléments de commande et de réglage courant

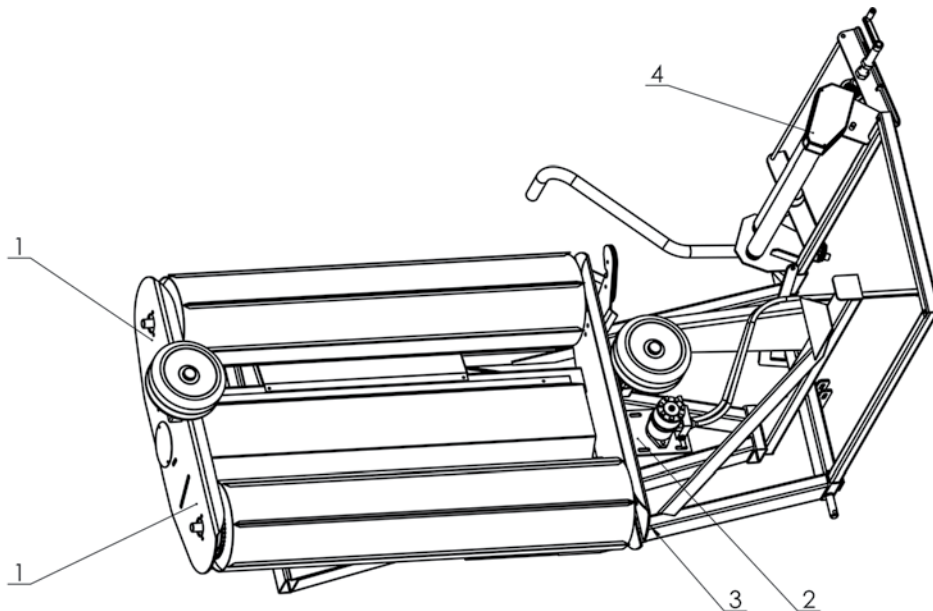
### 4.2 Répartition des éléments de réglage courant

#### 4.1 Répartition des éléments de commande



La machine doit être contrôlée depuis la cabine de l'opérateur, à l'aide des leviers de commande du système d'actionneurs hydrauliques du tracteur agricole.

Le répartition des éléments de commande des actionneurs hydrauliques est décrite dans le manuel d'exploitation du tracteur.



Tension de la chaîne des tambours

pos. 1

Tension de la chaîne du système d'entraînement ► 5.6

pos. 2

Captur du nombre de tours

pos. 3

Élément de pression sur le film

pos. 4

## Doseur de film

- 1 - Rouleau de film
- 2 - Rouleau en aluminium
- 3 - Vis de réglage
- 4 - Cône de retenue

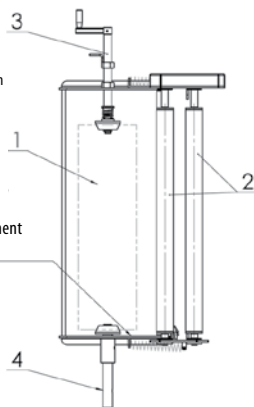
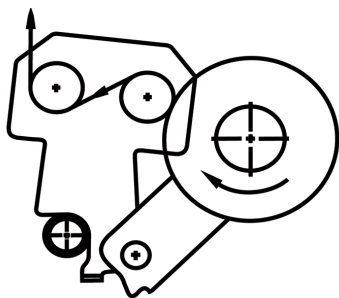


Schéma de cheminement du film

Schéma de cheminement du film



À chaque rotation du cadre rotatif, la balle et le film tournent d'un certain angle autour d'un axe horizontal, ce qui provoque l'application de couches successives de film, qui recouvrent la balle étroitement.

# 5 Fonctionnement de l'enrubanneuse

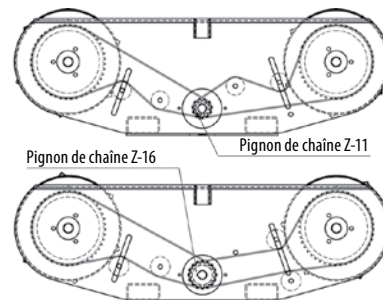
## 5.1 Mise en place du film

Le rouleau de film doit être installé sur le pivot du doseur dans l'ordre suivant (figure ci-contre) :

- Écartez le support avec les rouleaux métalliques et fixez-le à l'aide du crochet attaché au groupe d'enroulement,
- À l'aide du levier (de la manivelle), dévissez le pivot supérieur qui presse le film vers le haut,
- Positionnez le pivot inférieur de sorte que sa hauteur coïncide avec la largeur du rouleau de film (500 mm ou 750 mm),
- Installez le rouleau de film sur le boulon conique inférieur,
- Serrez le rouleau en faisant tourner le pivot supérieur à l'aide du levier (de la manivelle) et en assurant un maintien stable du rouleau à la verticale,
- À l'aide de l'écrou situé sur la vis de la manivelle, protégez le rouleau contre le dévissage fortuit,
- Mettez le film en place en orientant le côté extérieur collant vers l'axe de la balle,
- Ajustez correctement la tension initiale du film ►► chapitre 5.4.
- Faites passer film entre les rouleaux suivant le schéma figurant sur le couvercle de l'engrenage,
- Tirez l'extrémité du film, de sorte à permettre une préhension et une manipulation libre du film.

L'enrubanneuse est conçue par défaut pour envelopper les balles de film d'une largeur de 500 mm. Pour pouvoir utiliser du film d'une largeur de 750 mm, il faut changer le pignon de chaîne (figure ci-dessous). Pour ce faire :

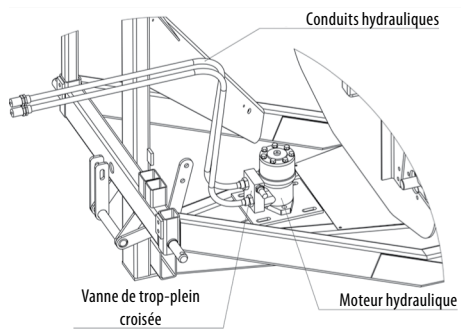
- Dévissez les 2 vis M6, enlevez le couvercle de protection du rouleau principal,
- Desserrez la vis M12 du tendeur de chaîne,
- Enlevez la chaîne du pignon Z11 fixé sur le rouleau principal et retirez la goupille de protection de ce pignon,
- Enlevez le pignon de chaîne Z11 du rouleau (à l'aide de l'extracteur approprié),
- Mettez de côté le pignon Z11 retiré,
- À sa place, installez le pignon de chaîne Z16,
- Fixez le pignon Z16 en effectuant les opérations sus-décrites dans l'ordre inverse.





## 5.2 Installation hydraulique

L'installation hydraulique de l'enrubanneuse est alimentée par le système d'actionneurs hydrauliques du tracteur. Le raccordement au système hydraulique du tracteur s'effectue au moyen des conduits qui alimentent ultérieurement le moteur hydraulique de l'enrubanneuse, voir chapitre 1.2.



Le moteur hydraulique fait tourner les tambours chargés de balles d'ensilage à envelopper au moyen de la transmission par chaîne.

Le contrôle du moteur s'effectue à l'aide des leviers de commande du système d'actionneurs hydrauliques, situés dans la cabine du tracteur.

## 5.3 Compte-tours

### 5.3.1 Système du compte-tours

#### Compte-tours L-01



Le compteur est un dispositif électronique destiné à compter le nombre de tours du film sur une balle et il peut être appliqué à tous les types d'enrubanneuses.



Le compte-tours doit être monté dans la cabine du tracteur, tout en assurant une bonne visibilité et l'accès à l'afficheur.

Protégez le compteur contre l'humidité et les chocs excessifs, les heurts contre la cabine, en particulier contre la chute sur un sol dur. Toute chute d'une petite hauteur

sur une surface dure peut endommager le compteur de façon permanente.

Pour la fixation du compteur, vous pouvez utiliser le crochet sur la paroi arrière.



Protégez le compteur contre l'humidité, les produits chimiques, les précipitations directes, le gel, les températures supérieures à 50°C et un fort ensoleillement.

Composants du groupe compteur :

- Compteur programmé, placé dans un boîtier en plastique,
- Capteur du nombre de tours,
- Faisceau de câbles,
- Connecteur multibroches.

Le capteur du nombre de tours installé sur la partie fixe de l'enrubanneuse coopère avec l'aimant permanent intégré à la table tournante en transmettant les impulsions au compte-tours. Chaque rotation de la balle est comptée et affichée à l'écran du compteur de tours. Après avoir atteint le nombre programmé de tours, le compteur signalera la fin de l'enrubannage par le clignotement et un signal sonore. Le compteur peut être programmé en déterminant le nombre requis de tours dans la plage de 16 à 24.

## Capteur du nombre de tours

Le compte-tours, installé dans la cabine de l'opérateur, doit être branché au capteur du nombre de tours à l'aide du faisceau de câbles joint au compteur.

Emplacement du capteur du nombre de tours ►► chapitre 4.2



Protégez le faisceau de câbles reliant le capteur au compte-tours contre les dommages mécaniques accidentels.



Protégez la fiche du faisceau de câbles reliée au compte-tours contre le débranchement accidentel.

### 5.3.2 Mise en marche et arrêt du système

Appuyez légèrement et maintenez (environ 4 secondes) le bouton de mise en marche/arrêt.



Ce bouton doit être enfoncé uniquement avec le bout de votre doigt. Le bouton du compteur est situé sous une membrane flexible.

Le compteur activé indique l'état « 0 ».

L'arrêt du système s'effectue de manière analogue. Appuyez légèrement et maintenez (environ 4 secondes) le bouton d'arrêt C.

Le compteur se mettra automatiquement hors tension après environ 6 minutes d'inactivité, c.-à-d.

en l'absence d'impulsions provenant du capteur et en l'absence de signal du bouton d'arrêt.

La désactivation du compteur n'entraîne pas le changement du nombre d'enroulements programmé.

Le nombre d'enroulements programmé est mémorisé par le compteur jusqu'à un nouveau changement ou jusqu'au moment de retrait de la batterie du compteur.



L'utilisation d'objets durs pour appuyer sur le bouton de marche/arrêt risque d'endommager la membrane flexible.

### 5.3.3 Fonctionnement du compteur en mode de comptage

#### Sélection du nombre d'enroulements

Appuyez légèrement et maintenez le bouton de mise en marche. L'afficheur se met à clignoter, affichant le dernier paramètre programmé (16 ou 24). Relâchez le bouton. L'afficheur cesse de clignoter. Un autre appui (durant 3 secondes maximum) fait changer le nombre d'enroulements. Une fois ce nombre réglé, un appui prolongé sur le bouton, jusqu'à ce que l'écran affiche le chiffre 0, fait enregistrer dans la mémoire du compteur le nombre consigné d'enroulements d'une balle. Le compteur est prêt au travail.

Le nombre d'enroulements programmé est mémorisé par le compteur jusqu'à une nouvelle programmation du compteur ou jusqu'au moment de retrait de sa batterie. La désactivation du compteur n'entraîne pas le changement du nombre d'enroulements programmé.

#### Remplacement de la batterie



Installez une batterie neuve avant chaque saison des travaux agricoles. Remplacez la batterie en cas d'épuisement.

L'épuisement de la batterie se manifeste par un fonctionnement anormal du compteur : extinction accidentelle l'écran, faible contraste des chiffres affichés, etc.

Pour remplacer la batterie, enlevez le couvercle du compartiment à batterie. Retirez la batterie de son compartiment et débranchez le câble d'alimentation. Mettez la nouvelle batterie en place, en respectant la polarité (le loquet de la batterie ne la laisse rentrer que dans un sens), insérez la batterie dans le compartiment et fermez le couvercle. Vérifiez le fonctionnement du compteur en l'allumant. Pour l'alimentation, utilisez une batterie de 9 V, standard de type 6F22 ou alcaline de type 6LR61.

## 5.4 Enrubannage

Nota : avant de commencer l'enrubannage, vérifiez :

- La bonne fixation de l'enrubanneuse sur le SATP du tracteur,
- Le bon levage de l'enrubanneuse par le SATP du tracteur,
- La fluidité du mouvement et le sens de rotation du cadre rotatif et des tambours - le cadre doit tourner dans le sens antihoraire.

Les balles doivent être enrubannées à des températures positives. L'enrubannage doit être effectué sur le lieu de stockage des balles. En évitant les transports inutiles, vous minimisez le risque d'endommagement du film d'emballage de balles. L'exploitation et l'entretien de l'enrubanneuse doivent être réalisés conformément aux instructions du fabricant.

Portez une attention particulière à la tension initiale du film (65-80%)<sup>1</sup>. Un tendeur usé ou non graissé peut causer un enroulement trop serré du film. La tension du film ne peut pas excéder 70%.

<sup>1</sup>Sur le rouleau, marquez deux lignes verticales, espacées de 10 cm. Une distance de 17 cm entre les lignes correspond à 70% de la tension initiale du film. La largeur du film, mesurée à l'extrémité de la balle, ne doit pas être inférieure à 400 mm pour un film de 500 mm et à 600 mm pour un film de 750 mm.

### Chargement de la matière à enrubanner



Pour le chargement de balles, utilisez des engins de levage d'une capacité adaptée au poids des balles enrubannées.

Positionnez le cadre avec les tambours le long de l'axe entre le tracteur et l'enrubanneuse, le cylindre blanc à droite<sup>2</sup>. Chargez les balles à travers le cylindre blanc. Ajustez la position de la balle par rapport aux roues latérales. Adaptez la hauteur de la pince des rouleaux de sorte que les centres du rouleau et de la balle soient au même niveau.

Lorsque vous préparez la première balle, tirez le film aussi loin que possible du doseur et attachez-le à l'aide du cordon de ficelage des balles. Démarrez en douceur le moteur hydraulique de l'enrubanneuse. Enveloppez les balles en maintenant le régime du moteur du tracteur à 1500 trs/min. Faites enrouler au moins 4 couches de film, de sorte qu'elles se superposent respectivement à 50%.

Nous recommandons de terminer l'enrubannage après 24 tours de cadre, pour un film de 500 mm de largeur et après 16 tours pour un film de 750 mm de largeur. Fixez

<sup>2</sup>Les côtés de la machine, tout comme celles du tracteur, sont définies en regardant dans le sens de la marche avant du tracteur.

l'extrémité du film. Une balle correctement enveloppée possède quatre couches de film d'emballage.



Nota :

Avant de démarrer l'entraînement du cadre rotatif, assurez-vous que personne ne se trouve à la portée de fonctionnement de la machine.

Le maintien d'un bon état des rouleaux, en particulier de leurs bords, minimise le risque de rupture du film lors de l'enrubannage.

Nota :

**Avant de commencer l'enrubannage, vérifiez :**

- La bonne fixation de l'enrubanneuse sur le SATP arrière du tracteur,
- Les bonnes connexions des actionneurs hydrauliques,
- Les bonnes connexions du système du compte-tours.



N'effectuez pas l'enrubannage lors des précipitations.

Si l'enveloppement des balles est trop serré, arrêtez le processus d'enrubannage. Déterminez la cause d'une tension excessive du film. Réglez la tension. Reprenez l'opération d'enrubannage de balles.

Utilisez les balles dans les 12 mois à compter de la date de leur enrubannage.

## 5.5 Déchargement d'une balle enrubannée

Arrêtez le cadre rotatif de sorte que l'axe des tambours rotatifs soit perpendiculaire à l'axe entre le tracteur et l'enrubanneuse, en positionnant le tambour blanc à l'arrière.

Tirez la poignée de déverrouillage de la goupille de blocage pour libérer le cadre pivotant (pour débloquer le cadre pivotant depuis la cabine du tracteur, l'opérateur doit utiliser la poignée de déverrouillage de la goupille, proposée comme équipement supplémentaire par le fabricant ►► chapitre 13).

En utilisant le système d'attelage à trois points (SATP), soulevez l'enrubanneuse pour pouvoir abaisser le cadre rotatif, décharger les balles et retendre le film.

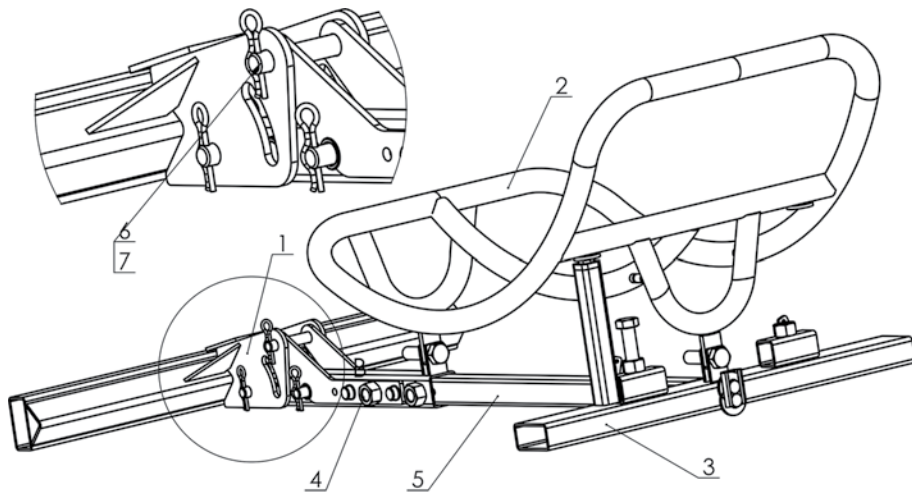
Abaissez l'enrubanneuse à sa position de travail et verrouillez le cadre pivotant.

Tournez le cadre rotatif jusqu'à sa position de départ, comme pour le premier chargement (le tambour blanc à droite). Ne coupez pas le film.

Rechargez la balle sur l'enrubanneuse après avoir appliqué le film. Démarrez le processus d'enrubannage.

Metal-Fach vous propose comme option accessoire

### L'unité de positionnement des balles à la verticale



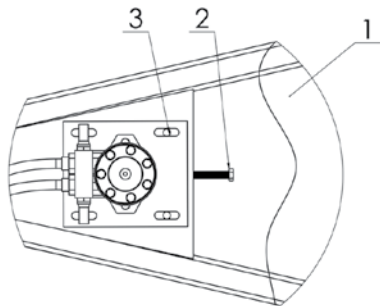
L'unité de positionnement des balles à la verticale permet de placer les balles enrubannées dans une position verticale au cours de leur déchargement, réduisant ainsi le risque d'endommagement du film d'emballage de balles.

L'unité de positionnement des balles à la verticale doit être fixée au cadre pivotant comme illustré en détail sur la figure ci-dessus.

## 5.6 Réglage de la chaîne d'entraînement

La motorisation de l'enrubanneuse Z560 est équipée de deux chaînes de transmission. Après l'enrubannage des 10 premières balles, vous devez régler la tension des chaînes d'entraînement (fig. ci-dessous).

Démontez la couverture de protection de la chaîne (pos. 1). Desserrez les 4 écrous M12 (pos. 3). Vissez la vis M12 du tendeur de chaîne (pos. 2), de sorte à obtenir une tension de la chaîne caractérisée par une flexion de 20 mm. Serrez les 4 écrous M12 (pos. 3). Réinstallez la couverture de protection de la chaîne.



**Le contrôle de la tension et de l'état de la chaîne doit être effectué périodiquement après l'enrubannage de 120 balles.**

## 5.7 Fin de travail

Après avoir terminé le travail, arrêtez le compte-tours et protégez le capteur du nombre de tours contre l'humidité.

Avant tout arrêt prolongé de l'enrubanneuse, démontez le capteur d'impulsions et réservez-le dans un entrepôt sec.

À l'endroit de stockage de la machine, assurez un espace inaccessible aux personnes non autorisées, surtout aux enfants.

Placez l'enrubanneuse soulevée dans son lieu de stockage, sur des supports adéquatement préparés. À l'aide du SATP arrière, abaissez doucement la machine sur les supports. Dételez l'enrubanneuse du SATP arrière. Assurez-vous qu'il n'y a pas de danger de déplacement accidentel de la machine.



Il est interdit de déteiler l'enrubanneuse du tracteur avec une balle se trouvant sur la table tournante.

Nettoyez la machine et examinez attentivement son état, en faisant attention à la qualité de la couche de vernis de protection. S'il est nécessaire de la raccommoder, nous recommandons d'utiliser le kit de réparation de vernis, proposé par le fabricant.

Protégez les éléments en caoutchouc, soit les conduits hydrauliques, contre le rayonnement solaire.

## 6 Contrôles périodiques

### 6.1 Contrôles de l'utilisateur

Après chaque utilisation de l'enrubanneuse, vérifiez :

- L'état et la lisibilité de la plaque signalétique et des pictogrammes,
- L'état des connecteurs de la machine,
- L'étanchéité du système hydraulique,
- La chaîne d'entraînement du cadre rotatif,
- Les chaînes d'entraînement des tambours rotatifs.

La plaque signalétique ne peut être remplacée que par un service de maintenance agréé.

Après la fin de la saison, graissez avec du lubrifiant pour roulements LT-43 la chaîne d'entraînement du cadre rotatif et les chaînes d'entraînement des tambours rotatifs.

En cas d'endommagement du boîtier du compteur, transmettez-le au service après-vente. Toute réparation autonome du compte-tours entraînera la perte de garantie.

Tous les 5 ans, remplacez les conduits des actionneurs hydrauliques. Avant chaque saison, vérifiez (sans présence des balles d'ensilage) l'efficacité du système de transmission en faisant fonctionner la table rotative, en la levant et abaissant.

Le boîtier souillé du compteur doit être nettoyé avec un chiffon légèrement humide et un peu de détergent. Pour le nettoyage, n'utilisez pas de solvants organiques (acétone, essence, solvant nitro, etc.), car cela risque d'endommager le boîtier.

## 6.2 Contrôles de service

Il est recommandé d'effectuer des contrôles courants périodiques toutes les deux saisons d'exploitation de la machine.

Lors des remplacements, il est recommandé d'utiliser les pièces de rechange d'origine, pour assurer le maintien de l'enrubanneuse dans un état de pleine performance pendant une longue période de son utilisation.

**L'exploitation et l'entretien de l'enrubanneuse doivent être réalisés conformément aux instructions du fabricant.**

## 7 Service autorisé

### 7.1 Service de garantie

Le fabricant accorde une garantie aux termes décrits dans la carte de garantie. Dans la période de garantie, les réparations sont effectuées par les services de maintenance autorisés aux points de vente ou les services du fabricant.

### 7.2 Service courant

Après la période de garantie, les services de réparation sont payants. Il est recommandé de faire examiner périodiquement la machine par les services de maintenance autorisés aux points de vente.

### 7.3 Commande de pièces de rechange

Les pièces de rechange sont disponibles aux points de vente ; vous pouvez également les commander chez le fabricant, en indiquant : le nom et prénom ou la raison sociale et l'adresse du commanditaire, le nom, le symbole, le numéro de série et l'année de production de la machine, la référence de catalogue de la pièce, le numéro de catalogue du dessin ou de la norme, le nombre de pièces commandées, les conditions de paiement convenues.

## 8 Transport de l'enrubanneuse

### 8.1 Transport des charges

L'enrubanneuse est adaptée au transport ferroviaire et routier, moyennant une capacité de charge appropriée.

Le chargement pour le transport routier doit être effectué en utilisant des équipements de levage d'une capacité adaptée au poids d'une enrubanneuse munie d'un rouleau de film.

Les engins de levage ne peuvent être manœuvrés que par des opérateurs formés, possédant les qualifications requises.



Il est interdit de transporter l'enrubanneuse avec une balle de foin ou d'ensilage.

Il est interdit de charger une enrubanneuse contenant une balle de foin ou d'ensilage.

Pour le temps de transport, l'enrubanneuse doit être fixée à son support d'une manière stable et sûre.

## 8.2 Usager de la route

Pour le transport sur les voies publiques ne peuvent être utilisés que les tracteurs agricoles équipés d'un système d'attelage à trois points arrière, d'une puissance d'au moins 30 kW et dans une classe de traction d'au moins 0,9.

Avant de conduire sur une voie publique, vous devez :

- Mettre le cadre rotatif en position de transport, de sorte que les tambours rotatifs bloqués soient parallèles à l'axe de l'enrubanneuse,
- Débrancher et fixer correctement les conduits hydrauliques,
- Dans les prises situées à l'arrière de la machine, installer des panneaux d'avertissement rouges et blancs équipés de phares composés, les brancher à l'installation électrique du tracteur et vérifier leur fonctionnement,
- Dans la prise située à l'arrière de la machine, installez un triangle distinctif des véhicules lents.

Avant chaque départ de l'enrubanneuse sur les routes publiques, assurez-vous que la machine est correctement fixée au tracteur.



Il est interdit de transporter des balles d'ensilage sur la table rotative.

Avant de conduire la machine sur les routes publiques, assurez-vous que le tracteur possède une pleine manœuvrabilité. Lorsque l'enrubanneuse est soulevée,

la pression sur l'essieu avant du tracteur doit être égale à au moins 20% du poids du tracteur seul. Si cette condition est pas satisfaite, vous devez charger supplémentaires l'essieu avant.

Lors du transport de la machine sur les routes publiques, sa vitesse doit être adaptée aux conditions ambiantes. Ne pas dépasser 20 km/h.

Lors du transport de l'enrubanneuse sur les routes publiques, respectez les règles de circulation routière. En cas d'arrêt d'urgence sur une voie publique du tracteur avec l'enrubanneuse attelée, le conducteur doit :

- Arrêter le véhicule sans causer un danger pour la sécurité routière,
- Stationner le véhicule au plus près du bord de route, parallèlement à l'axe de la route,
- Couper le moteur, retirer la clé de contact, actionner le frein de stationnement, placer des cales de blocage sous les roues de l'enrubanneuse,
- En dehors des zones bâties, placer un triangle d'avertissement réfléchissant à une distance de 30 à 50 mètres derrière le véhicule et allumer les feux de détresse,
- Dans une zone bâtie, allumer les feux de détresse et placer un triangle d'avertissement réfléchissant derrière le véhicule, si ce triangle n'est pas monté dans la prise à l'arrière de la machine. Assurez-vous qu'il est bien visible pour les autres usagers de la route,
- En cas de panne, prenez toutes les mesures appropriées pour assurer la sécurité sur le site de l'incident.

## 9 Stockage de l'enrubanneuse

Le compte-tours doit être stocké dans un endroit sec. Protégez les contacts contre la saleté et l'humidité.

L'enrubanneuse doit être stockée sur des supports placés sur un sol plat, nivelé et durci.



Il est recommandé de stocker l'enrubanneuse dans un local sec, à l'abri des rayons UV et d'autres facteurs nocifs.

Stockez l'enrubanneuse dans une atmosphère exempte d'agents agressifs (tels que l'ammoniac, les produits chimiques).

Si l'enrubanneuse est entreposée sans toit, protégez-la par une bâche ou une toile imperméable.

Une fois la saison finie, nettoyez la machine et vérifiez l'état des revêtements protecteurs. Combinez les défauts de vernis de protection dans un point de service.

Vérifiez l'état et la lisibilité de la plaque signalétique. En cas de son endommagement, contactez le service.



Vérifiez l'état et la lisibilité des pictogrammes. Remplacez-les en cas d'endommagement.



## 10 Risques

### 10.1 Description du risque résiduel

Le risque résiduel est dû aux erreurs commises par l'opérateur de l'enrubanneuse de balles. Le danger le plus important survient lors des actions interdites suivantes :

- Montage de l'enrubanneuse sur des tracteurs qui ne répondent pas aux exigences spécifiées dans le manuel,
- Présence de personnes sous des éléments soulevés de la machine,
- Présence de personnes dans la zone de travail de l'enrubanneuse,
- Manipulation ou réparation de l'enrubanneuse avec le moteur du tracteur en marche,
- Utilisation de conduits hydrauliques endommagés,
- Contrôle de l'enrubanneuse par un opérateur se trouvant en dehors de la cabine du tracteur,
- Contrôle de l'enrubanneuse par un opérateur en état d'ébriété,
- Exploitation d'une machine défectueuse ou travail sans écrans montés,
- Exploitation de l'enrubanneuse sur des pentes de plus de 8 degrés,
- Transport de balles d'ensilage sur l'enrubanneuse,
- Présence de personnes sur la machine lors de son fonctionnement ou transport,
- Utilisation de l'enrubanneuse pour toute autre fin,

- Abandon d'une enrubanneuse non protégée sur des pentes,
- Présence de personnes dans la zone entre le tracteur et la machine lorsque le moteur est en marche.

Sur le plan du risque résiduel, l'enrubanneuse de balles est traitée comme une machine conçue et fabriquée selon l'art technique en vigueur.

### 10.2 Évaluation du risque résiduel

Si vous respectez les recommandations telles que :

- la lecture attentive et l'observation des instructions du manuel d'exploitation,
- l'interdiction de travailler sous des éléments soulevés de la machine,
- l'interdiction de présence dans la zone de travail de l'enrubanneuse,
- l'exécution de l'entretien et des réparations de la machine dans les centres de service agréés,
- l'exploitation de la machine par des opérateurs formés et autorisés,
- la protection de l'enrubanneuse contre l'accès des enfants et des personnes non autorisées,

vous pouvez éliminer le risque résiduel associé à l'utilisation de la machine et, par conséquent, exploiter l'enrubanneuse sans danger pour la santé, la vie humaine et l'environnement.

Nota :

**Il existe un risque résiduel en cas de non-respect des instructions détaillées et des recommandations du fabricant.**



## 11 Élimination de l'enrubanneuse

Le démontage et l'élimination doivent être effectués par des services spécialisés, maîtrisant la structure et le fonctionnement de l'enrubanneuse. Seuls les services spécialisés ont une connaissance complète et à jour des matériaux utilisés et du risque associé à un mauvais stockage et transport. Les centres agréés fournissent des conseils et des services complexes dans le domaine de la mise au rebut de la machine.

Pour le démontage, utilisez les outils et les accessoires appropriés (engin de levage, cric, extracteur de roues).



Réservez l'huile usée dans des récipients étanches. Transmettez-la immédiatement aux stations-service assurant la collecte de l'huile usée.



Désassemblez la machine. Triez les pièces démontées et remettez-les aux points de collecte agréés.



Lors de démontage de l'enrubanneuse, portez des vêtements de protection et des chaussures appropriées.

## 12 Pannes typiques et leur élimination

N°	Description de la panne	Cause	Remède
1	1	3	4
1	L'enrubanneuse travaille trop lentement	Manque d'huile dans les circuits du tracteur	Vérifier le niveau d'huile dans le tracteur. Ajouter de l'huile
2	Fuites d'huile	Bagues d'étanchéité usées	Remplacer les bagues d'étanchéité
3	Le cadre rotatif ne tourne pas	Chaîne rompue ou détendue	Remplacer ou retendre la chaîne
		Endommagement du moteur hydraulique	Vérifier l'état du moteur. Contacter le SAV
4	La balle ne tourne pas autour de son axe	Chaînes des tambours rompues ou détendues	Remplacer ou retendre la chaîne d'entraînement

## 13 Accessoires

L'utilisateur peut acheter en supplément, à un point de vente ou chez le fabricant, les accessoires et les équipements optionnels suivants :

- Catalogue des pièces de rechange, version papier
- Unité de positionnement des balles à la verticale ►► chapitre 5.5
- Poignée de déblocage ►► chapitre 5.5
- Triangle distinctif des véhicules lents ►► chapitre 8.2
- Phares composés requis pour la circulation de l'enrhubanneuse sur les routes publiques ►► chapitre 8.2
- Extracteur de roues ►► chapitre 5.1
- Kit de réparation de vernis ►► chapitre 5.7

## 14 Index des noms et des abréviations

**Plaque signalétique** - plaque du constructeur, identifiant la machine sans équivoque

**Pictogramme** - plaquette d'information

**HSE** - Hygiène, Santé et Environnement

**Attelage agricole, attelage supérieur de transport** - pièces d'attelage d'un tracteur agricole ►► manuel d'exploitation du tracteur

**UV** - rayonnement ultraviolet, rayonnement électromagnétique invisible, ayant des effets nocifs sur la santé humaine ; le rayonnement UV détériore les éléments en caoutchouc

**Classe de traction** - valeur caractérisant la force de traction d'un tracteur - la classe 0,9 correspond à une force de 9 kN. Cette classe est caractéristique des tracteurs Ursus C 355 et 4011

**kW** - kilowatt, unité de puissance

**V** - volt, unité de tension

**bar** - bar, unité de pression

**kg** - kilogramme, unité de masse

**m** - mètre, unité de longueur

**mm** - millimètre, unité auxiliaire de longueur, correspondant à une longueur de 0,001 m

**min** - minute, unité auxiliaire de temps, correspondant à 60 secondes

**trs** - nombre de tours, relatif au régime - type de mouvement

**trs/min** - tours par minute, unité de vitesse de rotation

**km/h** - kilomètre par heure, unité de vitesse

**dB (A)** - décibel à l'échelle A, unité d'intensité sonore



# Carte de garantie de l'enrubanneuse de balles

**Metal-Fach**  
ul. Kresowa 62  
16-100 Sokółka

**Carte de garantie  
de l'enrubanneuse de balles  
Z560**

**Enrubanneuse de  
balles Z560**

**Numéro de série : ..... Année / date de production.....**

**Date de vente .....**

**Agence de service de garantie a**

**u nom du fabricant : .....**

*Sceau du vendeur, signature lisible de l'employé du point de vente*

Prénom et nom du Client..... Signature .....

Code postal, ville.....

Rue, numéro..... tél.....

**A  
R  
E  
M  
P  
L  
I  
R  
P  
A  
R**

**L  
E  
V  
E  
N  
D  
E  
U  
R**

## Conditions de garantie

1. Le fabricant fournit une enrubanneuse de balles conçue et fabriquée selon les standards en vigueur. Le fabricant garantit que l'enrubanneuse est exempte de défauts de production.

2. Metal-Fach Sp. z o.o. assure le service de garantie de l'enrubanneuse pour une période de 12 mois à compter de la date de la première vente, à condition de son utilisation comme prévu, dans le respect des instructions contenues dans ce manuel.

3. La preuve de la garantie du fabricant est une carte de garantie dûment remplie par le point de vente, signée par le Client, confirmant l'acceptation des conditions de garantie.

# Conditions de garantie

4. La garantie de qualité couvre les vices de la machine causés par des défauts de fabrication et de matériaux, ainsi que les vices cachés.
5. La garantie ne couvre pas les ensembles et les pièces sujets à une usure d'exploitation normale.
6. La garantie ne couvre pas les dommages mécaniques et les dommages résultant d'une mauvaise utilisation, d'un entretien et d'un réglage incorrect de l'enrubanneuse.
7. La garantie ne couvre pas les dommages résultant d'un mauvais stockage de la machine.
8. La perte de garantie est une conséquence automatique des modifications structurelles non autorisées, effectuées par l'utilisateur.
9. Le fabricant décline toute responsabilité des pertes, dommages ou de la destruction du produit, dus à des causes autres que les défauts inhérents à la machine livrée.
10. Au cours de la période de garantie, le fabricant s'engage à réparer les défauts couverts par la garantie, résultant des erreurs générées sur le site de production, à l'exception des défauts énoncés aux points 5 à 8.
11. Les réparations sous garantie seront effectuées dans les 14 jours ouvrables à compter de la date de déclaration du défaut / de remise de l'enrubanneuse au point de service désigné ou à une autre date convenue entre les parties.
12. La garantie sera prolongée de la période de réparation de la machine.
13. Les réparations réalisées dans la période de garantie, mais non couvertes par la garantie, seront effectuées par les points de service agréés et intégralement payantes. Avant d'effectuer une telle réparation, le point de service en conviendra avec l'utilisateur, en proposant la gamme de réparations, les coûts prévus et le délai de réalisation.
14. La décision d'une réparation payante, par le service autorisé, d'une enrubanneuse étant sous garantie au moment de la déclaration, revient au Client.