

Danke für die Auswahl von unserer Wickelmaschine bel Z560, die zur effektiven Arbeit entworfen worden ist.

Die vorliegende Bedienungsanleitung ermöglicht Ihnen voll Vorteile der Wickelmaschine zu nutzen und gleichzeitig den Prozess der Umwicklung von Ballen zu optimieren.

Die Bedienungsanleitung enthält das detaillierte Inhaltsverzeichnis und danach Beschreibungen, die die Identifikation und das Kennenlernen der Wickelmaschine erleichtern.

Informationen über die Sicherheit und den Arbeitskomfort, die Beschreibung der Aggregation mit dem Schlepper, Servicetätigkeiten und Lagerungsbedingungen befinden sich auf weiteren Seite der Bedienungsanleitung.

Der Katalog von Ersatzteilen, der das Verzeichnis von Hauptteilen der Wickelmaschine enthält, und deren Bestellung erleichtert, ist der vorliegenden Bedienungsanleitung in der elektronischer Form auf einer CD beigefügt.

Den Katalog in Papierform können Sie in autorisierten Verkaufsstellen oder direkt beim Hersteller kaufen.

Sowohl die Bedienungsanleitung als auch der Katalog von Ersatzteilen enthalten Hauptinformationen über das Erzeugnis.

Das Niveau der Ausführung und Vollständigkeit des Erzeugnisses darf von dem in der Bearbeitung dargestellten abweichen. Der Hersteller behält sich das Recht auf die Einführung von Veränderungen ohne vorherige Information vor.

## Legende

### Warnung:



Dieses Symbol warnt und weist auf die notwendige Beachtung von Sicherheitsanforderungen des Betreibers, der Dritten, oder der sicheren Arbeit des Erzeugnisses hin.

### Information:



Dieses Symbol zeigt zusätzliche Informationen, die die Funktion des Erzeugnisses optimieren lassen.

### Umweltschutz:



Das Symbol macht auf die notwendige Beachtung von Umweltschutzanforderungen aufmerksam.

### Verweisungszeichen:



Das Symbol verweist Sie auf die Seite, auf der sich detaillierte Informationen zum gegebenen Thema befinden.



# Inhaltsverzeichnis

1	Identifikation der Wickelmaschine, allgemeine Sicherheitsregeln	3	5.4 Umwicklung	19
1.1	Identifikation der Wickelmaschine	3	5.5 Ausladung des umgewickelten Ballens	20
1.2	Der Bau der Wickelmaschine	5	5.6 Regulierung der Antriebskette	21
1.3	Lage von Piktogrammen	6	6 Zyklische Durchsichten	21
1.4	Charakteristik der Wickelmaschine	8	6.1 Benutzerdurchsichten	21
1.5	Ausmaße der Wickelmaschine	10	6.2 Servicedurchsichten	22
1.6	Warnsymbole	11	7 Garantieservice	22
1.7	Allgemeine Sicherheitsvorschriften	11	7.1 Garantieservice	22
2	Zusammenarbeit mit dem Antrieb	13	7.2 Der laufende Service	22
2.1	Anschluss mit dem Antrieb	13	7.3 Bestellung von Ersatzteilen	22
2.2	Abschaltung des Antriebs	13	8 Transport der Wickelmaschine	22
3	Die erste Inbetriebnahme	14	8.1 Transport der Ladung	22
4	Steuerungselemente und Elemente der laufenden Regulierung	15	8.2 Teilnehmer des Straßenverkehrs	23
4.1	Verteilung von Steuerungselementen	15	9 Lagerung der Wickelmaschine	23
5	Funktion der Wickelmaschine	16	10 Risiko	24
5.1	Einlegen der Folie	16	10.1 Beschreibung des Restrisikos	24
5.2	Die hydraulische Installation	17	10.2 Bewertung des Restrisikos	24
5.3	Umwicklungszähler	17	11 Verwertung der Wickelmaschine	25
5.3.1	System des Umwicklungszählers	17	12 Typische Störungen und deren Behebung	25
5.3.2	Einschalten und Ausschalten des Systems	18	13 Accessoires	26
5.3.3	Arbeit mit dem Zähler im Zusammenzählenmodus	18	14 Index von Namen und Abkürzungen	26



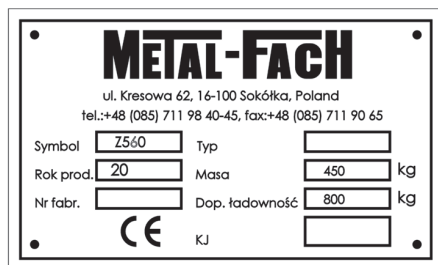


# 1 Identifikation der Wickelmaschine, allgemeine Sicherheitsregeln

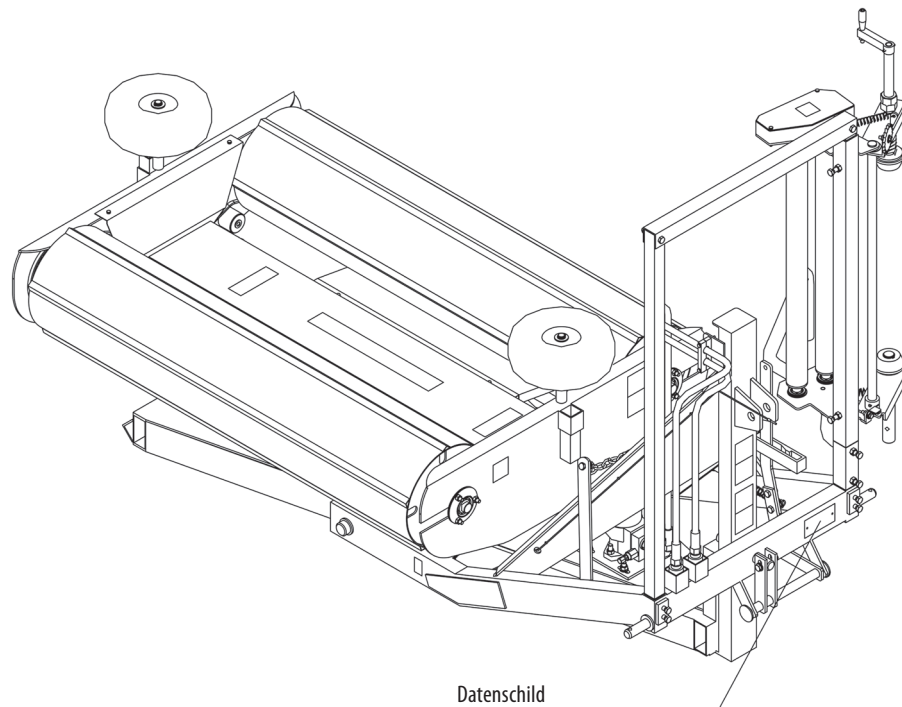
## 1.1 Identifikation der Wickelmaschine

Die Wickelmaschine ist anhand des Datenschildes zu identifizieren, das fest am Rahmen der Hauptwickelmaschine befestigt ist.

Daten, die auf dem Datenschild angebracht sind, zeigt die Abbildung unten.



Es wird verboten, mit der Wickelmaschine öffentliche Straßen ohne das Datenschild oder mit einem unleserlichen Datenschild zu befahren.



Bei dem Einkauf prüfe nach, ob die Fabrikationsnummer, die auf dem Datenschild der Maschine angebracht ist, mit der in der Bedienungsanleitung und Garantiekarte eingetragenen Nummer übereinstimmt.





Die Bedienungsanleitung stellt die Hauptausrüstung der Wickelmaschine bel Z560 dar

Falls die Maschinen einem anderen Nutzer verkauft wird, muss die Bedienungsanleitung unbedingt übergeben werden. Es wird empfohlen, dass der Zusteller der Wickelmaschine die Bestätigungen für die Annahme der Bedienungsanleitung zusammen mit der Maschine, unterschrieben von dem Käufer archiviert.

### **Benutzer, mache dich genau mit der Bedienungsanleitung vertraut.**

Die Anwendung von deren Empfehlungen lässt Gefahren vermeiden, die Maschine leistungsfähig und ergiebig benutzen und die Garantie innerhalb des durch den Hersteller gewährten Zeitraums behalten.



Es wird verboten, die Wickelmaschine von Personen zu gebrauchen, die sich mit der vorliegenden Bedienungsanleitung nicht vertraut gemacht haben.

Die Wickelmaschine ist gemäß deren Bestimmung anzuwenden, und sie mit Ackerschleppern von der Kraft über 30kW und der Zugkraftklasse min. 0,9 zu aggregieren. Die Wickelmaschine bel „SOKÓŁ“ ist zur Umwicklung von Ballen aus Heu und Gräsern und anderen Pflanzen von der Feuchtigkeit etwa 60%<sup>1</sup> bestimmt, die zu Ballen mit Hilfe von Sammel- und Rollpressen zu-

sammengerollt wurden. Die Umwicklung von Ballen ist auf dem zu deren Lagerung bestimmten Platz, praktisch gleich nach deren Zusammenrollen (maximal innerhalb von bis zu 2 Stunden<sup>2</sup>) durchzuführen. Zusammengerollte Ballen sind maximal in zwei Schichten auf der trockenen und glatten Fläche zu legen und zu beachten, dass die Umwicklungsfolie vollständig ununterbrochen bleibt.

Der Gärungsprozess ist innerhalb von zwei Monaten in Plustemperaturen durchzuführen. So angefertigte Grassilage eignet sich zur Fütterung als vollwertiges Futter.

Während der Arbeit mit der Wickelmaschine gefährdet der Lärm nicht, der beim Betreiber den Hörverlust zur Folge haben könnte, weil das Lärmniveau der funktionierenden Maschine den Wert von 70 dB (A) nicht überschreitet und die Arbeitsstelle des Betreibers in der Führerkabine des Schleppers ist.

<sup>1</sup> Gräser und andere Hülsenfrüchtler, die zur Einsäuerung und Umwicklung bestimmt sind, sind in der Anfangsphase des Ährenschiebens zu mähen (optimal am Nachmittag). Am nächsten Tag, nach einigen Stunden der Trockung, ist der gemähte Stoff mit Hilfe von Rollpressen zu sammeln. Den maximalen Grad des Zusammenpressens von Ballen behalten.

<sup>2</sup> In Ballen, die über eine längere Zeit gelassen werden, tritt der ungünstige Verfaulungsprozess auf.

Während der Arbeit mit der Wickelmaschine gefährden keine Vibrationen, weil der Wert von Vibrationen, die auf obere Gliedmaße des Betreibers nicht 2,5 m/s<sup>2</sup> überschreiten, und die Arbeitsstelle des Betreibers sich in der Führerkabine des Schleppers befindet.



Willkürlich eingeführte Konstruktionsveränderungen befreit den Hersteller der Wickelmaschine von der Verantwortung für infolge deren entstandene Gefahren und Schäden.





## 1.2 Der Bau der Wickelmaschine

Die Wickelmaschine Z560 besteht aus folgenden Baugruppen:

- Hauptrahmen Pos. 1
- Folienaufgabevorrichtung Pos. 2
- Der untere Rahmen Pos. 3
- Der Drehrahmen Pos. 4
- Seitenräder Pos. 5
- Drehtrommeln Pos. 6
- Der hydraulische Motor Pos. 7
- Umwicklungszähler Pos. 8
- Schutzgeländer Pos. 9

Am Hauptrahmen (1) befinden sich Haken, die zur Befestigung der Wickelmaschine an dem Dreipunkte - Aufhängungssystem des Schleppers dienen. Am Hauptrahmen (1) ist der untere Rahmen (3) drehbar befestigt, an dem der Drehrahmen (4), der mit Drehtrommeln (6) ausgestattet ist, eingebaut wurde.

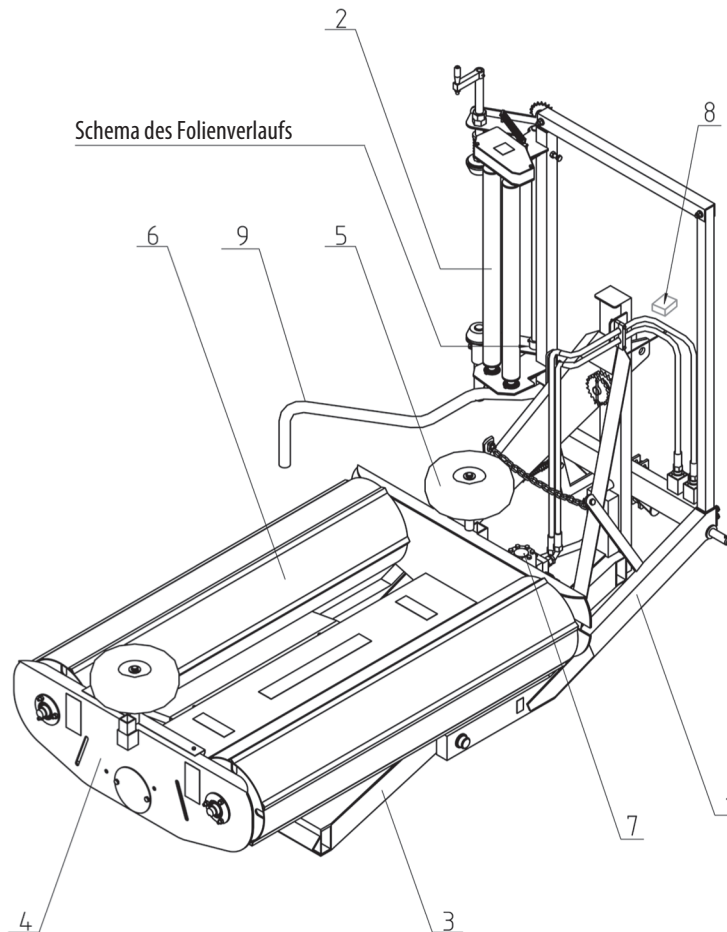
An dem linken vertikalen Pfosten befindet sich die Aufgabevorrichtung des Foliens (2). Zum Antrieb des Drehrahmens von der Wickelmaschine wurde der hydraulische Motor (7) angewendet, der von der hydraulischen Installation des Schleppers durch Anschlussleitungen und Ventilblock gespeist.

Der Drehrahmen (4) sollte sich in der im Piktogramm gezeigten Richtung umdrehen.

Der hydraulische Motor betreibt durch das Kettengetriebe die Drehtrommel (6) und ruft gleichzeitig die Umdrehung von Gummiwellen (2) hervor.

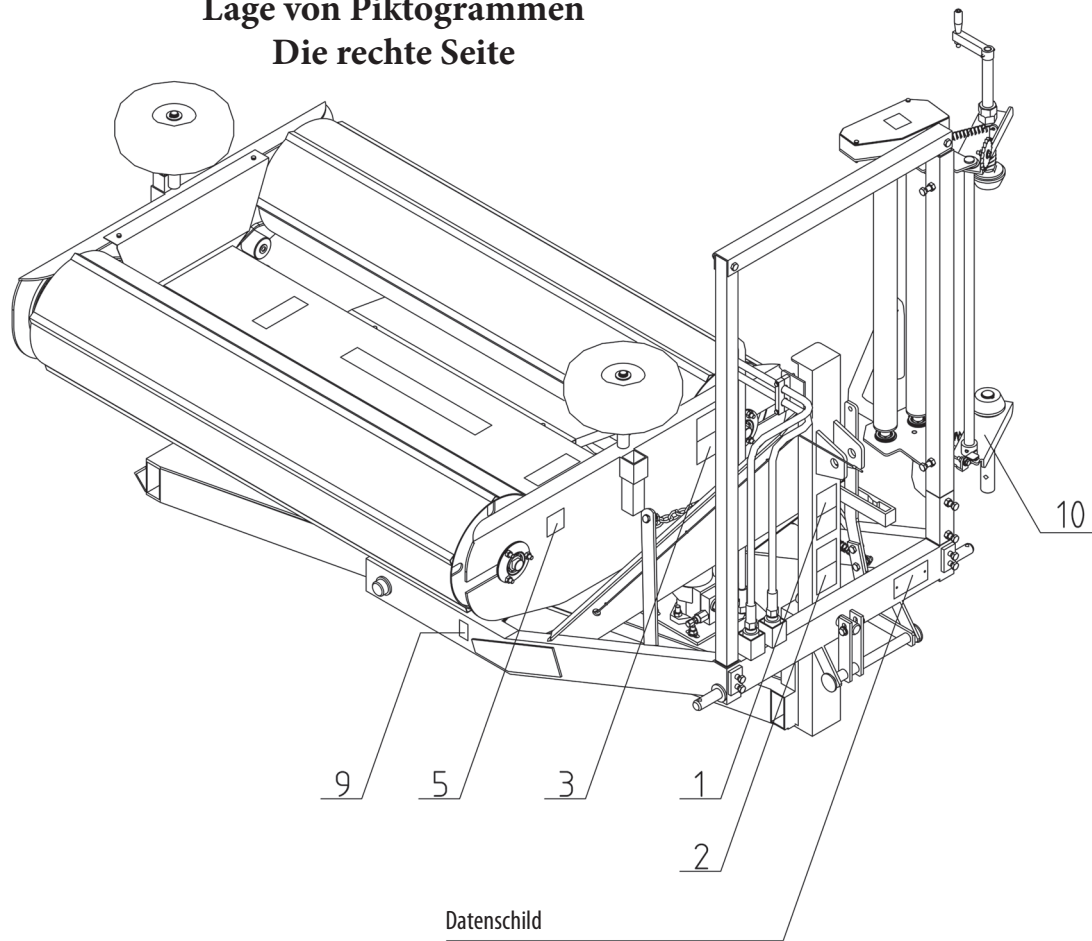
Bei jeder Umdrehung des Drehrahmens dreht sich der Ballen mit Folie (1 auf dem Schema des Foliensverlaufs ► Pkt. 5.1) um einen gewissen Winkel um die horizontale Achse um, und ruft die Auflegung von weiteren Schichten der Folie hervor, indem sie den Ballen umwickelt.

Schema des Foliensverlaufs





### 1.3 Lage von Piktogrammen Lage von Piktogrammen Die rechte Seite

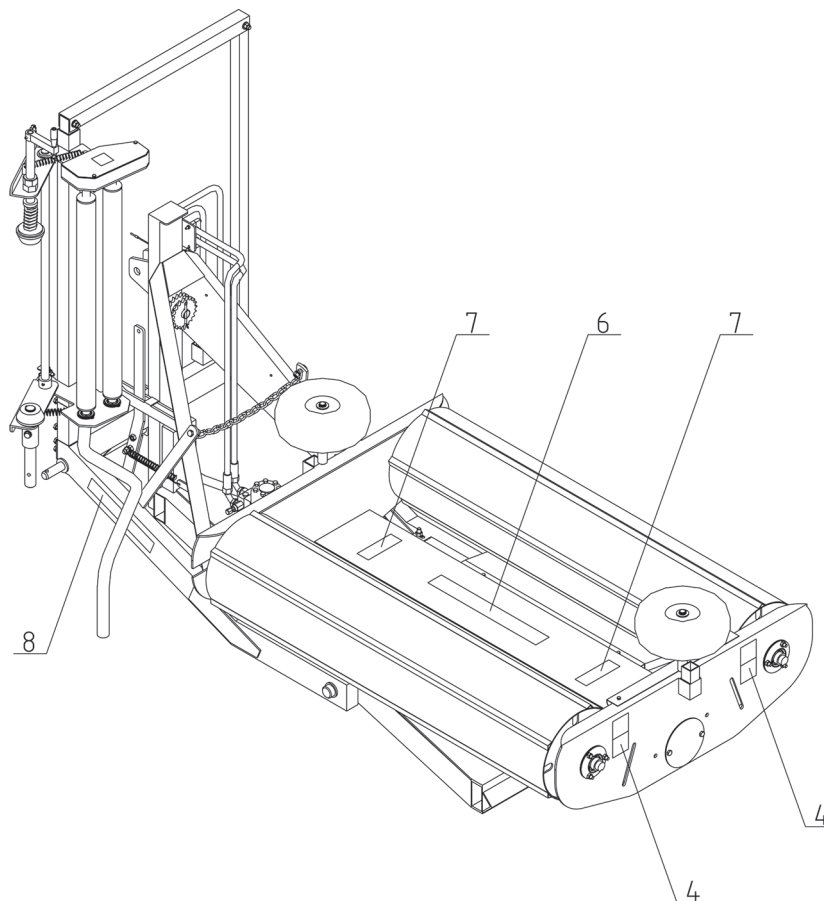


Die Bezeichnung von Piktogrammen wurde im Teil 1.6 der Bedienungsanleitung angegeben





## Lage von Piktogrammen Die linke Seite



Die Bezeichnung von  
Piktogrammen wurde im Teil 1.6 der  
Bedienungsanleitung angegeben





## 1.4 Charakteristik der Wickelmaschine

Ordnungs- zahl	Aufzählung	Maßeinheit	
1	Typ		Z560
2	Die Anschlussweise mit dem Schlepper	-	aufgehängt
3	Bauausmaße Länge/Breite/Höhe	mm	2650/1430/1660
4	Maß der Maschine	kg	450
5	Die maximale Masse des Ballens	kg	800
6	Ausmaße des umgewickelten Ballens Länge Durchmesser	mm	1200 1000-1200
7	Die maximale Transportgeschwindigkeit	km/h	20
8	Aggregation mit dem Schlepper durch	-	Dreipunkthydraulik
9	Die Klasse des Schleppers	-	0,9
10	Die minimale Kraft des Schleppers	kW	30
11	Der erforderliche Druck des Krafthydrauliksystems des Schleppers	MPa	14
12	Die empfohlene Leistungsfähigkeit der Pumpe vom Schlepper	l/min	22
13	Der Antrieb der Wickelmaschine	-	Hydraulisch aus dem Krafthydrauliksystem des Schleppers
14	Der Antrieb des Drehrahmens	-	Der hydraulische Motor
15	Die maximale Drehgeschwindigkeit des Drehrahmens	Drehung/ Min.	35



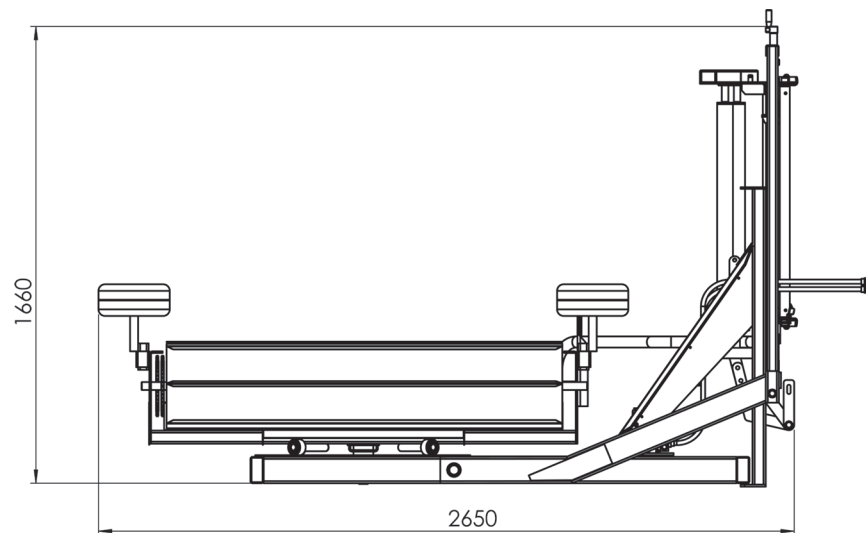




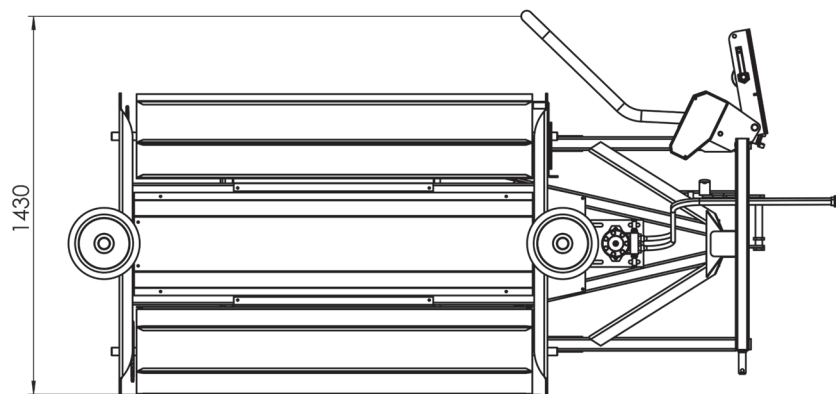
16	Aufladungsweise von Ballen	-	Mit dem Heber von der Tragkraft von Minimum 1000 kg
17	Ausladungsweise von Ballen	-	Automatisch mit dem schwenkbaren Tischrahmen
18	Die Breite der Folie	mm	500; 750
19	Drehungsanzahl des Drehrahmens (vom Tisch) an der Folie: 500 mm 750 mm	Drehungen	24 16
20	Umwicklungszeit der Folie	Min.	~2
21	Anzahl von Bedienungspersonen	-	1 (Betreiber des Schleppers)
22	Umwicklungszähler	-	Elektronisch, Typ L - 01
23	Die Spannung der elektrischen Installation	V	12
24	Die Beleuchtung der Maschine - Option	-	Gemäß den Anforderungen der Straßenverkehrsordnung



## 1.5 AusmaÙe der Wickelmaschine



Auf Abbildungen oben wurden BauausmaÙe der Wickelmaschine dargestellt.





## 1.6 Warnsymbole

An der Maschine angebrachte Warnpiktogramme informieren den Betreiber über Gefahren und Gefährdungen, die während der Funktion der Maschinen auftreten können. Halte die Sauberkeit und Leserlichkeit von Symbolen ein.



Wechsle unleserliche Symbole gegen neue aus. Piktogramme sind beim Hersteller zu kaufen.



Piktogramm Nr. 1

Warnung vor der Ausführung dieser Tätigkeit, lies die Bedienungsanleitung



Piktogramm Nr. 2

Vor der Ausführung von Bedienungs- oder Reparaturarbeiten den Motor abstellen und den Schlüssel aus dem Zündschloss ziehen



Piktogramm Nr. 3

Sich den Zugstangen des Hebers während der Funktion der Maschine nicht nähern



Piktogramm Nr. 4

Sicherheitsabschirmungen während der Funktion der Maschine nicht öffnen und entfernen



Piktogramm Nr. 5  
Gefährliche Stelle

Piktogramm Nr. 6

**ACHTUNG! ROTIERENDE TEILE**

Warnung über Gefahr, die durch rotierende Elemente der funktionierenden Maschine hervorgerufen wird

Piktogramm Nr. 7



Die richtige Richtung der Drehungen des funktionierenden Teils

Piktogramm Nr. 8

**HALTE DIE ENTFERNUNG VON MIN. 1M VON DER FUNKTIONIERENDEN MASCHINE EIN**

Sich der funktionierenden Maschine nicht nähern



Piktogramm Nr. 9

Die richtige Lage des Gebers bel unter dem Magnet



Piktogramm Nr. 10

Schema des Folienverlaufs

## 1.7 Allgemeine Sicherheitsvorschriften

1.7.1 Bei der Reparatur der Wickelmaschine sind Arbeitschutzvorschriften in der Landwirtschaft zu beachten, die die Verordnung des Landwirtschafts- und Lebensmittelwirtschaftsministers vom 12. Januar 1998 enthält.

1.7.2 Der Betreiber der Wickelmaschine darf nur eine volljährige Person sein, die gültige Berechtigungen zum Steuern von Ackerschleppern besitzt, die über Kenntnisse von Arbeitsschutzvorschriften aus dem Bereich der Bedienung von den Agrargeräten verfügt und die mit der vorliegenden Bedienungsanleitung vertraut wurde.

1.7.3 Man soll sich genau mit der vorliegenden Bedienungsanleitung vertraut machen und deren Empfehlungen beachten, besonders im Hinblick auf die Empfehlungen, die die sichere Funktion der Wickelmaschine betreffen.

1.7.4 Die Bedienungsanleitung zeigt Elemente der Maschine, eine potentielle Gefahren darstellen. Die gefährlichen Stellen wurden an der Maschine mit gelben Aufklebern mit Warnpiktogrammen gekennzeichnet. Man soll auf die gefährlichen Stellen besonders aufmerksam werden und bedingungslos Empfehlungen beachten.

1.7.5 Man soll sich mit Bedeutungen von auftretenden Piktogrammen vertraut machen.





1.7.6 Es wird verboten, die Wickelmaschine ohne montierte bewegliche Elemente schützende Abschirmungen zu nutzen.

1.7.7 Vor jeder Inbetriebnahme der Wickelmaschine den Zustand und die Vollständigkeit der Maschine und die Befestigung von Abschirmungen prüfen.

1.7.8 Vor jeder Inbetriebnahme der Wickelmaschine und jeder Ausfahrt auf öffentliche Straßen die Richtigkeit der Befestigung von der Maschine am Schlepper prüfen.

1.7.9 Sämtliche Regulierungs-, Reparatur-, und Bedienungsarbeiten sind beim abgestellten Motor durchzuführen, davor sollte man sich vergewissern, ob er richtig vor der zufälligen Inbetriebnahme abgesichert ist.

1.7.10 Sich vor dem Beginn und während der Beladung von Ballen vergewissern, ob sich in der Nähe keine Drittpersonen befinden, besonders Kinder.

1.7.11 Während der Funktion der Wickelmaschine den freien Raum in der Zone von sich umdrehenden Elementen sichern. Während der Operation von der Umwicklung der Ballen in der Zone von sich umdrehenden Elementen dürfen sich keine Leute und Tiere befinden.

1.7.12 Besondere Vorsicht ist bei der Arbeit auf dem schrägen Gebiet einzuhalten. Man sollte auf das mögli-

che Herunterwälzen von Ballen besonders aufmerksam werden.

1.7.13 Es wird verboten, die Wickelmaschine unter den hochgehobenen Baugruppen der Maschine zu nutzen.

1.7.14 Es wird verboten, dass sich Personen zwischen dem Schlepper und der Wickelmaschine während der Funktion des Motors vom Schlepper aufhalten.

1.7.15 Besondere Vorsicht ist bei der Aggregation und Abkopplung der Wickelmaschine vom Schlepper. Die Maschine ist mit dem Schlepper zu aggregieren, der mit der hinteren Dreipunkthydraulik ausgestattet ist, die den horizontalen Druck größer als die Masse der Wickelmaschine aushält ► Kapitel 1.4

1.7.16 Während der Arbeit die richtige Arbeitsbekleidung und Schuhe mit der Antirutschsohle gebrauchen.

1.7.17 Die Folie, die Ballen umwickelt, ist beim abgestellten und vor der zufälligen Inbetriebnahme abgesicherten Motor des Schleppers (Schlüssel aus dem Zündschloss ausgezogen und die Feststellbremse angezogen), einzulegen.

1.7.18 Es wird verboten, beschädigte Leitungen der Krafthydraulik zu nutzen. Beschädigte Leitungen sind sofort gegen neu auszutauschen. Während der Auswechslung von Leitungen ist die undurchlässige Schutzbekleidung zu gebrauchen.

1.7.19 Die Installation der Krafthydraulik ist ausschließlich von der Betreiberkabine des Schleppers zu steuern, indem der Steuerungshebel mit der Krafthydraulik benutzt werden, die sich in der Betreiberkabine des Schleppers befinden.

1.7.20 Während des Transports auf öffentlichen Straßen sind Vorschriften der Straßenverkehrsordnung und Empfehlungen des Herstellers zu beachten ► Kapitel 8.2

1.7.21 Vor der Ausfahrt auf öffentliche Straßen sollte die Sehkontrolle der zu befördernden Maschine gesichert werden.

1.7.22 Es wird verboten, dass sich die Drittpersonen auf der Wickelmaschine während deren Transports befinden.

1.7.23 Während des Transports auf öffentlichen Straßen wird verboten, auf der Wickelmaschine umgewickelte Ballen von Schwaden oder Grassilage zu befördern.

1.7.24 Es wird verboten, dass an der Wickelmaschine nicht nüchterne Personen arbeiten

1.7.25 Es wird verboten, dass an der Maschine Personen unter Einfluss von Drogen oder Medikamenten von der Drogenwirkung arbeiten.





1.7.26 Es wird verboten, dass an der Wickelmaschine Personen unter Einfluss von Medikamenten arbeiten, die sich negativ auf die Fähigkeit von Fahrzeugsteuerung und allgemeine psychokörperliche Leistungsfähigkeit auswirken, und unter dem Einfluss von Medikamenten, die Konzentrationsstörungen oder die verlängerte Reaktionszeit hervorrufen.

1.7.27 Es wird verboten, mit der Wickelmaschine in der Nähe von Stellen mit offenem Feuer vorbeizufahren.

1.7.28 Brandschutzvorschriften sind unbedingt zu beachten und Gefahr dessen Entstehung während der Arbeit oder des Stillstands der Wickelmaschine sind sofort abzuschaffen.

1.7.29 Während der Funktion der Wickelmaschine sich mit offenem Feuer nicht nähern und keine Zigaretten in deren Nähe rauchen.

1.7.30 Vor jeder Ausfahrt zur Arbeit prüfen, ob sich in der Ausstattung des Schleppers ein Pulverlöscher befindet. Falls es daran fehlt, ist die Ausstattung des Schleppers mit einem Pulverlöscher zu ergänzen.

## 2 Zusammenarbeit mit dem Antrieb

### 2.1 Anschluss mit dem Antrieb

Die Wickelmaschine bel Z560 ist mit Ackerschleppern von der Kraft nicht geringer als 30 kW und Zugkraftklasse 0,9 zu aggregieren, die mit der Dreipunkthydraulik ausgestattet sind.

Es wird empfohlen, die Wickelmaschine an Ackerschlepper anzuschließen, die mit Belastungsgewichten der vorderen Achse ausgestattet sind.



Vergewissere dich, ob in dem Bereich der Aggregation der Wickelmaschine mit dem Schlepper und in deren nächster Umgebung es keine Drittpersonen gibt, besonders Kinder.

Während des Anschließens mit dem Schlepper ist die Maschine auf die Achse des Schleppers auf dem befestigten ebenen und nivellierten Untergrund einzustellen.

Die Hilfsbremse des Schleppers einschalten. Mit der hinteren Dreipunkthydraulik aggregieren.



Die Richtigkeit der Befestigung und Absicherung vor der zufälligen Scheidung kontrollieren.



Das System der Hydraulikspeisung anschließen. Die Richtigkeit des Funktionierens von Systemen der Krafthydraulik prüfen, besonders des Hebens und des Absperrens der Wickelmaschine in der Arbeits- und Transportlage.

Den ersten Ballen ►► 5.4 aufladen und sich vergewissern, ob der Wert der Presskraft auf die vordere Achse des Schleppers größer ist als 20% der Schleppermasse. Der Schlepper sollte die volle Lenkfähigkeit behalten.

### 2.2 Abschaltung des Antriebs



Vergewissere dich, ob in dem Bereich der Lagerung der Wickelmaschine und in deren nächster Umgebung es keine Drittpersonen gibt, besonders Kinder.

Hochgehobene Wickelmaschine ist an die Stelle deren Lagerung über die vorher richtig vorbereiteten Stützen zu stellen. Mit der Dreipunkthydraulik des Schleppers die Wickelmaschine auf die Stützen vorsichtig absenken. Sich vergewissern, ob es keine Gefahr der zufälligen Verschiebung der Maschine gibt.





Das System der elektrischen Speisung und Krafthydraulik abschalten. Die Dreipunkthydraulik von der Wickelmaschine abschalten.

### 3 Die erste Inbetriebnahme



Die erste Inbetriebnahme der neu gekauften Wickelmaschine bel ist in Anwesenheit des erfahrenen Betreibers oder des Mitarbeiters vom Service des Verkäufers durchzuführen.



Vor der ersten Inbetriebnahme der Wickelmaschine sollte man sich genau mit der vorliegenden Bedienungsanleitung vertraut machen mit besonderer Beachtung von Fragmenten, die der Sicherheit des Betreibers und der Drittpersonen gewidmet sind.



Falls Unklarheiten über die Sicherheit auftreten, sollte man sich an den Verkäufer oder Hersteller wenden.

### Die erste Inbetriebnahme des Zählers

Die Batterie, die den Umwicklungszähler speist, montieren ►► Kapitel 5.3.3.

Der Umwicklungszähler ist in der Betreiberkabine des Schleppers zu montieren. Ihn mit dem Umwicklungsgeber mit Hilfe des dazu beigefügten Leitungsbund anschließen.

Den Einschaltknopf C leicht einpressen und halten (etwa 4 Sekunden)



Der Knopf ist ausschließlich mit Fingerkuppen einzupressen. Der Knopf des Zählers liegt unter der elastischen Membrane.

Der eingeschaltete Knopf zeigt auf den Zustand „0“. Den Einschaltknopf leicht einpressen und halten (nicht länger als 3 Sekunden). Es erscheint die Zahl 16, die die Anzahl von Umwicklungen von Ballen bestimmt. Den Knopf loslassen. Der Geber hört auf zu blinken.

Das weitere Einpressen (nicht länger als 3 Sekunden) ruft die Änderung der Anzahl von Umwicklungen hervor. Längere Haltung des Knopfs bei der eingestellten angegebenen Anzahl von Umwicklungen bis zur Erscheinung auf dem Display der Zahl 0 hat das Speichern

von dem Zähler der angegebenen Anzahl von Umwicklungen der Ballen.

Der Zähler ist funktionsbereit.

Den Einschaltknopf C leicht einpressen und halten (etwa 4 Sekunden). Der Zähler wird ausgeschaltet.

Der Zähler schaltet automatisch nach etwa 6 Minuten des Stillstands, d.h. bei fehlenden Impulsen aus dem Geber und fehlendem Signal des Einschaltknopfs C aus.

Den Zähler vor Feuchtigkeit und zu großen Erschütterungen, Schlägen gegen die Kabinenkonstruktion absichern, vor allem vor Fall auf den harten Grund. Zur Befestigung des Zählers kann man den Haken der hinteren Wand anwenden.

Das schmutzige Gehäuse des Zählers ist mit einem leicht feuchten Tuch mit Zusatz von Detergens zu putzen. Zur Reinigung dürfen keine organischen Lösungsmittel (Aceton, Benzin, Nitrolösemittel u.Ä.) angewendet werden, weil es die Gefahr der Beschädigung vom Gehäuse des Zählers gibt.



Der Zähler ist vor Feuchtigkeit, Chemikalien, dem direkten atmosphärischen Niederschlag, Frost, Temperatur über 50°C und der starken Wirkung von Sonnenstrahlen zu schützen.





## 4 Steuerungselemente und Elemente der laufenden Regulierung

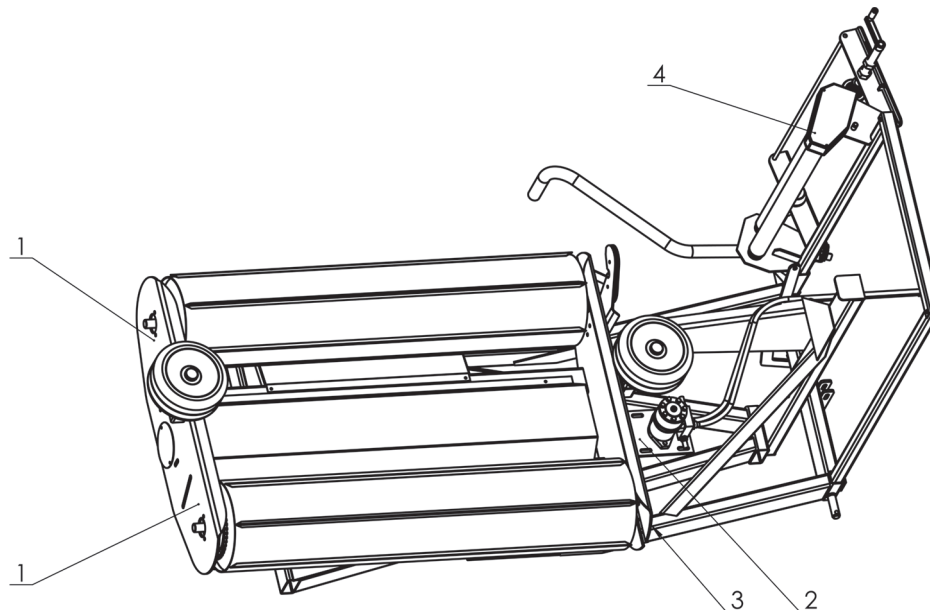
### 4.1 Verteilung von Steuerungselementen



Die Maschine ist von der Betreiberkabine mit Steuerungshebeln von dem Krafthydrauliksystem des Ackerschleppers zu steuern.

Die Verteilung von Steuerungselementen des Krafthydrauliksystems gibt die Bedienungsanleitung des Schleppers an.

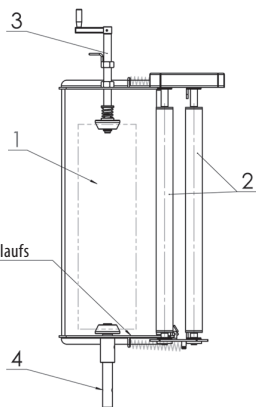
### 4.2 Verteilung von Elementen der laufenden Regulierung



- |   |        |
|---|--------|
| Anspannung der Kette von Trommeln       | Pos. 1 |
| Anspannung der Kette vom ►► Antrieb 5.6 | Pos. 2 |
| Zähler der Drehungsanzahl               | Pos. 3 |
| Presskraft der Folie                    | Pos. 4 |

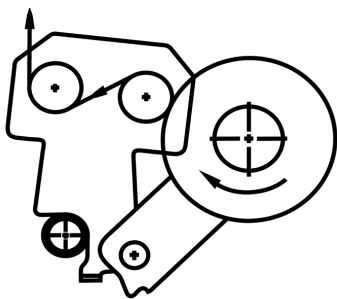


Folienaufgabevorrichtung



Schema des Folienvorlaufs

Schema des Folienvorlaufs



Bei jeder Umdrehung des Drehrahmens dreht sich der Ballen mit Folie um einen gewissen Winkel um die horizontale Achse um, und ruft die Auflegung von weiteren Schichten der Folie hervor, indem sie den Ballen dicht umwickelt.

## 5 Funktion der Wickelmaschine

### 5.1 Einlegen der Folie

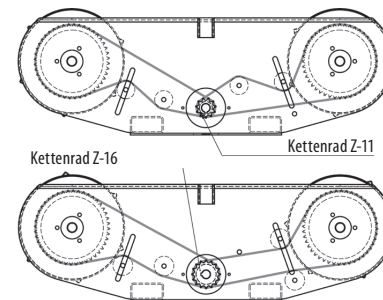
Die auf die Rolle eingewickelte Folie auf den Bolzen der Folienaufgabevorrichtung in der folgenden Reihenfolge einlegen (Abbildung daneben):

- Den Kragarm mit Metallwalzen ablenken und mit dem Haken absichern, der am Umwicklungssystem befestigt ist,
- Den oberen Bolzen, der die Folie von oben anpresst, mit dem Hebel (Kurbel) abschrauben,
- Die Höhe des oberen Bolzens in die Lage einstellen, die der Breite der Folie (500 mm und 750mm) entspricht
- Die Rolle mit Folie auf den unteren Kegelbolzen einlegen
- Die Rolle klemmen, indem mit dem Hebel (Kurbel) der obere Bolzen gedreht wird, wird die stabile vertikale Stellung der Rolle gewährt,
- Mit der Mutter, die sich auf der Schraube der Kurbel befinden, die Rolle vor dem zufälligen Abschrauben absichern,
- Die Folie einlegen und sie mit der Klebeseite in Richtung der Achse von Ballen richten
- Den Anfangsaufzug der Folie richtig einstellen ►► Kapitel 5.4

- Die Folie durch Gummiwalzen (Pos. 2) gemäß dem auf der Haube des Getriebes von Gummiwalzen angebrachten Schema durchziehen

Die Wickelmaschine ist fabrikmäßig an die Umwicklung der Folie von der Breite von 500 mm angepasst. Um mit der Folie von der Breite 750mm umzuwickeln, sollte das Kettenrad ausgewechselt werden (Skizze unten) Zu diesem Zweck soll man:

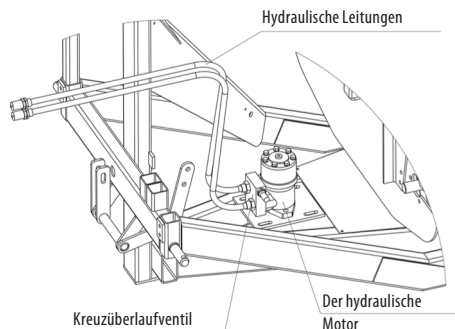
- 2 Schrauben 6 abschrauben, den Deckel, der den Hauptwalzen schützt, abnehmen,
- Die Schraube M12 des Kettenspanners lösen
- Die Kette vom Kettenrad Z11 abnehmen, das auf dem Hauptwalzen eingebaut ist
- Das Kettenrad Z11 vom Walzen (mit der entsprechenden Abziehvorrichtung) abziehen
- In seine Stelle das Kettenrad Z16 einlegen
- Das eingelegte Rad Z16 absichern, indem die obige Anleitung in der umgekehrten Reihenfolge wiederholt wird.





## 5.2 Die hydraulische Installation

Die hydraulische Installation der Wickelmaschine wird aus dem System der Krafthydraulik des Ackerschleppers gespeist. Das Einschalten des Systems von der Krafthydraulik des Schleppers wird mit Anschlussleitungen realisiert, die weiter den hydraulischen Motor (7) der Wickelmaschine speisen ► Kapitel 1.2.



Der hydraulische Motor setzt durch das Kettengetriebe die Trommeln (4) mit dem darauf umgewickelten Ballen von Glassilage in Drehbewegung.

Die Steuerung mit dem Motor wird mit Steuerungshebeln mit dem System der Krafthydraulik realisiert, die sich in der Betreiberkabine des Ackerschleppers befinden.

## 5.3 Umwicklungszähler

### 5.3.1 System des Umwicklungszählers

#### Umwicklungszähler L-01



Der Zähler ist ein elektronisches Gerät, das zum Zusammenzählen von Umwicklungen der Ballen bestimmt ist und darf zu allen Typen von Wickelmaschinen angewendet werden.



Drehungszähler wird in der Betreiberkabine des Schleppers montiert, indem die gute Sicht und der gute Zugang zum Display gesichert werden.

Den Zähler vor Feuchtigkeit und zu großen Erschütterungen, Schlägen gegen die Kabinenkonstruktion

absichern, vor allem vor Fall auf den harten Grund. Zur Befestigung des Zählers kann man den Haken der hinteren Wand anwenden.



Der Zähler ist vor Feuchtigkeit, Chemikalien, dem direkten atmosphärischen Niederschlag, Frost, Temperatur über 50°C und der starken Wirkung von Sonnenstrahlen zu schützen.

Das System des Zählers bilden:

- Der programmierte Zähler, angebracht am Gehäuse aus Kunststoff
- Drehungszähler
- Bund von Leitungen,
- Vielkontaktverbindung.

Der am festen Teil der Wickelmaschine befestigte Umwicklungszähler arbeitet mit dem Dauermagnet zusammen, der am Drehtisch eingebaut ist, und sendet Impulse an den Umwicklungszähler. Jede Umdrehung des Ballens wird zusammengezählt und auf dem Display des Umwicklungszählers gezeigt. Das Zusammenzählen der Anzahl von Umdrehungen signalisiert der Zähler am Ende des Umwickelns mit dem Blinken und einem Tonsignal. Der Zähler kann programmiert werden, indem die erforderliche Anzahl von Umdrehungen im Bereich von 16 bis 24 bestimmt wird.



## Drehungszähler

Der in der Betreiberkabine installierte Drehungszähler wird mit Hilfe des dazu beigefügten Bunds von Leitungen mit dem Drehungsgeber angeschlossen.

Einstellung des Drehungszählers ►► Kapitel 4.2



Den installierten Bund von Leitungen, der den Leitungsgeber mit dem Drehungszähler verbindet, vor der zufälligen mechanischen Beschädigung absichern.



Den Stecker des Bunds von Leitungen, der mit dem Drehungszähler verbunden ist, vor der zufälligen Abkopplung absichern.

## 5.3.2 Einschalten und Ausschalten des Systems

Den Einschaltknopf/Ausschaltknopf leicht einpressen und halten (etwa 4 Sekunden)



Der Knopf ist ausschließlich mit Fingerkuppen einzupressen. Der Zählerknopf liegt unter der elastischen Membrane.

Der eingeschaltete Zähler zeigt auf den Zustand „0“. Analogisch wird das System ausgeschaltet.

Den Einschaltknopf leicht drücken und halten (etwa 4 Sekunden). Der Zähler schaltet automatisch nach etwa 6 Minuten des Stillstands aus, d.h. bei mangelnden Impulsen aus dem Zähler und fehlendem Signal schalte C aus.

Das Ausschalten des Zählers hat keine Änderung der programmierten Anzahl von Umwicklungen zur Folge. Die programmierte Anzahl von Umwicklungen wird vom Zähler bis zur erneuten Änderung des Programmieren des Zählers oder bis zur Entnahme von Batterien aus dem Zähler gespeichert.



Der Gebrauch von harten Gegenständen zum Drücken des Einschalt/Ausschaltknopfs droht mit der Beschädigung der elastischen Membrane.

## 5.3.3 Arbeit mit dem Zähler im Zusammenzählenmodus

### Entfernung der Anzahl von Umwicklungen

Den Einschaltknopf leicht einpressen und halten. Der Display beginnt zu blinken und zeigt die letzte programmierte Einstellung (16 oder 24). Den Knopf loslassen. Der Geber hört auf zu blinken.

Das weitere Einpressen (nicht länger als 3 Sekunden) ruft die Änderung der Anzahl von Umwicklungen hervor. Längere Haltung des Knopfs bei der eingestellten angegebenen Anzahl von Umwicklungen bis zur Er-

scheinung auf dem Display der Zahl 0 hat das Speichern von dem Zähler der angegebenen Anzahl von Umwicklungen der Ballen.

Der Zähler ist funktionsbereit.

Die programmierte Anzahl von Umwicklungen wird vom Zähler bis zur erneuten Änderung des Programmieren des Zählers oder bis zur Entnahme von Batterien aus dem Zähler gespeichert.

Das Ausschalten des Zählers hat keine Änderung der programmierten Anzahl von Umwicklungen zur Folge.

### Auswechslung von Batterien



Wende die neue Batterie vor der neuen Saison von Feldarbeiten an. Wechsle die Batterie gegen eine neue, falls sie entladen ist.

Die Entladung der Batterie zeigt sich mit der untypischen Funktion des Zählers: Zufälligem Löschen des Displays, kleinem Kontrast von ausgestrahlten Ziffern u.Ä. Bei der Auswechslung von Batterien ist der Deckel des Batteriebehälter wegzunehmen. Die Batterie aus dem Behälter nehmen und die Speiseleitung abkoppeln.

Eine neue Batterie anfügen und die Polarität der Speisung beachten (Schnappverschluss passt nur in einer Lage), die Batterie in den Behälter einlegen und den Deckel schließen. Die Funktion des Zählers prüfen, indem er eingeschaltet wird. Zur Speisung ist die Batterie von der Spannung 9 V, Standardbatterie Typ 6F22 oder des alkalischen Typs 6LR61 anzuwenden.





## 5.4 Umwicklung

Achtung: Vor dem Beginn des Umwickelns prüfe:

- Die richtige Befestigung der Wickelmaschine na der hinteren Dreipunkthydraulik des Schleppers,
- Die richtige Hochhebung der Wickelmaschine durch die Dreipunkthydraulik des Schleppers
- Flüssigkeit und Richtung von Drehungen des Drehrahmens und der Trommeln – der Drehrahmen sollte sich gegen Uhrzeigersinn umdrehen

Ballen sind in Plustemperaturen umzuwickeln. Das Umwickeln ist an der Stelle der Lagerung von Ballen durchzuführen. Wenn man den unnötigen Transport vermeidet, wird das Risiko der Folienbeschädigung minimalisiert, die den Ballen umwickelt.

Die Bedienung und Wartung der Wickelmaschine ist gemäß Empfehlungen des Herstellers durchzuführen. Besondere Beachtung ist der Bedienung der Anfangsaufzug der Folie (65-80%)<sup>1</sup> zu schenken. Der verbrauchte und nicht eingeeölte Aufzug kann die zu starke

<sup>1</sup> Auf der Rolle zwei vertikale Linien markieren, die voneinander um 10cm entfernt sind. Die Entfernung der Linien, die 17cm beträgt, entspricht 70% des Anfangsaufzugs der Folie. Die Breite der Folie, gemessen am Ende des Ballens, sollte nicht Geringer sein als 400mm bei der Folie 500mm und nicht Geringer als 600mm przy bei der Folie 750mm

Umwicklung der Folie zur Folge haben. Der Aufzug der Folie darf nicht mehr betragen als 70%.

### Zuführung des Ballenstoffs



Zur Beladung von Ballen sind Geräte von Tragkraft anzuwenden, die an die Masse von gerollten Ballen angepasst ist.

Den Rahmen mit Trommeln die Achse der Schlepper – die Wickelmaschine entlang einstellen und den Walzen rechts legen<sup>2</sup> Den Ballen durch den weißen Walzen laden. Die Lage von Ballen den Seitenrädern gegenüber regulieren. Die Höhe der Fangvorrichtung von Rollen so einstellen, dass die Mitte der Rolle und des Ballens auf einer Höhe sind. Beim ersten Ballen die Folie möglichst weit von der Aufgabevorrichtung ziehen und mit der Schnur befestigen, die den Ballen bindet. Den Antrieb des hydraulischen Motors der Wickelmaschine fließend einschalten. Die Ballen umwickeln und die Drehungen des Motors vom Schlepper auf dem Niveau 1500 Drehungen/Min. erhalten. Mindestens 4 Schichten der Folie so umwickeln, dass jede die andere zu 50% überlappt.

Mindestens 4 Schichten der Folie so umwickeln, dass jede die andere zu 50% überlappt. Wir empfehlen, mit

<sup>2</sup> Seiten des Geräts, ähnlich wie Seiten des Schleppers werden bestimmt, indem die Position in Fahrrichtung des Schleppers vorwärts eingenommen wird.

der Umwicklung nach 24 Drehungen des Rahmens bei der Folie von der Breite von 500 mm und nach 16 Drehungen bei der Folie von der Breite von 750 mm aufzuhören. Der richtig umgewickelte Ballen besitzt vier Schichten der Umwicklungsfolie.



Achtung:

Vor dem Einschalten des Antriebs vom Drehrahmen sich vergewissern, ob sich im Bereich der Maschinenfunktion keine Drittpersonen befinden.

Die Einhaltung des guten Zustands von Rollen, besonders deren Ränder minimalisiert das Risiko, dass die Folie während des Umwickelns reißt.

**Achtung:**

**Vor dem Beginn des Umwickelns prüfen:**

- Die richtige Befestigung der Wickelmaschine na der hinteren Dreipunkthydraulik des Schleppers,
- Die richtigen Verbindungen der Krafthydraulik,
- Die richtigen Verbindungen des Zählersystems



Während der Niederschläge nicht umwickeln

bei dem zu starken Umwickeln des Ballens den Prozess des Umwickelns anhalten. Den Grund für den zu großen Aufzug der Folie feststellen. Den richtigen Aufzug der





Folie einstellen. Den Prozess des Umwickelns von Ballen wiederaufnehmen.

Die Ballen innerhalb von 12 Monaten ab deren Umwicklung gebrauchen.

## 5.5 Ausladung des umgewickelten Ballens

Den Drehrahmen anhalten und die Achse der Drehtrommeln senkrecht zur Achse der Schlepper die Wickelmaschine einstellen und die weiße Trommel hinten einstellen.

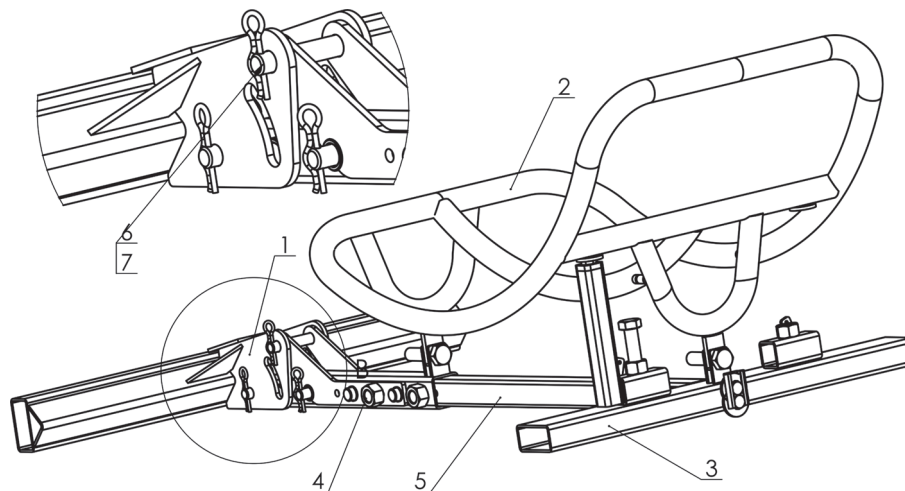
Den Griff, der den Bolzen der Sperre freilässt, ziehend, den unteren Rahmen entsperren (um den unteren Rahmen aus der Schlepperkabine zu entsperren, sollte der Betreiber den Henkel zur Entsperrung des Bolzens anwenden, der die von dem Hersteller zusätzliche angebotene Ausstattung darstellt ►► Kapitel 13).

Mit der Anwendung der Dreipunkthydraulik die Wickelmaschine nach oben heben, und den Ausschlag des unteren Rahmens und die Ausladung des Ballens sowie den Aufzug der Folie verursachen.

Die Wickelmaschine in die Arbeitslage senken und den schwenkbaren Rahmen sperren.

**Metal – Fach bietet Ihnen als zusätzliche Ausstattung optional an**

## Das System der Stellung von Ballen



Den Drehrahmen mit Trommeln bis in die Lage umdrehen, wie bis zur ersten Aufladung (die weiße Trommel rechts). Die Folie nicht abschneiden.

Den Ballen erneut auf die Wickelmaschine mit aufgezogener Folie aufladen. Den Prozess des Umwickelns beginnen.

Das System der Stellung von Ballen ermöglicht die vertikale Einstellung des gerollten Ballens während dessen Ausladung und vermindert somit das Risiko der Beschädigung von der Folie, die den Ballen umwickelt.

Das System der Stellung von Ballen ist an den schenkbaren Rahmen zu montieren, wie es auf der oberen Abbildung detailliert dargestellt wurde.





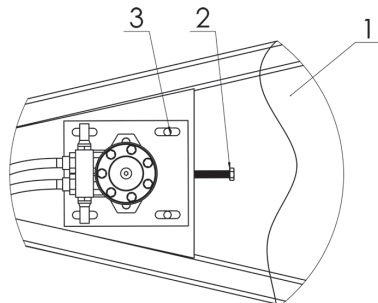
## 5.6 Regulierung der Antriebskette

In der Wickelmaschine bei Z560 wurden zum Antrieb zwei Kettengetriebe angewendet. Nach dem Umwickeln von ersten 10 Ballen ist der Aufzug von Antriebsketten zu regulieren.

Die Abschirmung der Kette (Pos. 1) demontieren. 4 Muttern M12 (Pos. 2) lockern. 2).

Die Schraube M12 des Kettenspanners (Pos. 3) so einschrauben, dass der Aufzug der Kette erreicht wird, der sich durch 20 mm Einfedern kennzeichnet.

4 Mutter M12 (Pos. 2) zuschrauben. Die Abschirmung der Kette montieren.



Die Kontrolle des Aufzugs und des Zustands von der Kette ist zyklisch nach der Ausführung von 120 Ballen durchzuführen.

## 5.7 Ende der Arbeit

Nach dem Ende der Arbeit den Drehungszähler abschalten, die Batterie ausnehmen und den Drehungszähler vor Feuchtigkeit schützen.

Vor einem längeren Stillstand der Wickelmaschine ist der Impulsgeber zu demontieren und in einem trockenen Lager zu legen.

An der Lagerungsstelle der Maschine ist der von Drittpersonen freie Raum, besonders von Kindern zu sichern.

Die Maschine auf die auf den flachen, ebenen und gehärteten Boden gestellten Stützen absenken. Die Speisung des hydraulischen Systems und der elektrischen Leitung abschalten. Die Wickelmaschine von der hinteren Dreipunkthydraulik des Schleppers abschalten.



Es wird verboten, die Wickelmaschine von dem Schlepper mit dem Ballen abzuschalten, der auf dem Drehtisch liegt.

Die Maschine ist zu reinigen und deren Zustand ist genau zu prüfen, besondere Beachtung ist die Qualität der Lackschutzschicht zu schenken. Falls deren Ergänzung nötig ist, empfohlen wird, den Lackreparatursatz anzuwenden, der von dem Hersteller angeboten wird.

Gummierelemente d. h. hydraulische Leitungen vor der Wirkung von Sonnenstrahlen abzusichern.

## 6 Zyklische Durchsichten

### 6.1 Benutzerdurchsichten

Nach jedem Gebrauch der Wickelmaschine ist zu prüfen:

- Der Zustand und die Leserlichkeit des Datenschildes und von Piktogrammen
- Der Zustand von Anschlusselementen der Maschine,
- Die Dichtigkeit des hydraulischen Systems
- Die Antriebskette des Drehrahmens,
- Antriebsketten von Drehtrommeln.

Das Datenschild ist ausschließlich im Service auszuwechseln.

Unleserliche Piktogramme sind gegen neue auszuwechseln.

Nach dem Saisonende die Antriebskette des Drehrahmens und Antriebsketten von Drehtrommeln mit Lagerfett LT-43 schmieren.

Den Zähler an den Firmenservice übergeben, falls dessen Gehäuse beschädigt wird. Die selbstständige Reparatur des beschädigten Zählers hat den Verlust der Garantie zur Folge.

Je 5 Jahre die Leitungen der Krafthydraulik auswechseln. Vor jeder Saison (Ohne Ballen der Grassilage) die Wirksamkeit der Funktion von der Installation der An-



triebsübertragung durch die Betätigung der Drehung vom Tisch, Hochhebens und Absenkens des Drehtisches prüfen.

Das schmutzige Gehäuse des Zählers ist mit einem leicht feuchten Tuch mit Zusatz von Detergens zu putzen. Zur Reinigung dürfen keine organischen Lösungsmittel (Aceton, Benzin, Nitrolösemittel u.Ä.) angewendet werden, weil es die Gefahr der Beschädigung vom Gehäuse des Zählers gibt.

## 6.2 Servicedurchsichten

Es wird empfohlen, dass zyklische Durchsichten nach je den zwei Saisons der Anwendung der Maschine durchgeführt werden.

Bei Auswechslungen wird empfohlen, originelle Ersatzteile anzuwenden, die die Erhaltung der Wickelmaschine in voller Leistungsfähigkeit die längere Anwendungszeit lang gewährt.

**Die Bedienung und Wartung der Wickelmaschine ist gemäß Empfehlungen des Herstellers durchzuführen.**

## 7 Garantieservice

### 7.1 Garantieservice

Der Hersteller erteilt die Garantie auf Bedingungen, die in der Garantiekarte beschrieben wurden. Im Zeitraum, den die Garantie umfasst, führen Reparaturen autorisierte Services von Verkaufsstellen oder der Service des Herstellers durch.

### 7.2 Der laufende Service

Nach dem Zeitraum, den die Garantie umfasst, wird empfohlen, zyklische Durchsichten in autorisierten Services von Verkaufspunkten durchzuführen.

### 7.3 Bestellung von Ersatzteilen

Ersatzteile sind in Verkaufspunkten zu kaufen, oder direkt beim Hersteller zu bestellen, indem angegeben wird:

Familienname und Vorname, Firmenname und die Adresse des Bestellers, Symbol, Fabrikationsnummer und Herstellungsjahr, Katalogname von Teilen, Katalognummer der Abbildung oder Norm, Anzahl von bestellten Stücken, vereinbarte Zahlungsbedingungen

## 8 Transport der Wickelmaschine

### 8.1 Transport der Ladung

Die Wickelmaschine ist an die Beförderung mit der Bahn und mit dem Straßenverkehr von der entsprechenden Ladefähigkeit angepasst.

Nach der Beladung für den Straßenverkehr sind Kranführergeräte von der Tragkraft anzuwenden, die der Masse der Wickelmaschine mit der darauf beladenen Folienrolle entspricht.

Kranführergeräte dürfen geschulte Maschinisten bedienen, die über erforderliche Qualifikationen verfügen.



Es wird verboten, die Wickelmaschine mit dem darauf angebrachten Ballen des Schwadens oder dem Ballen der Grassilage zu befördern.

Es wird verboten, die Wickelmaschine mit dem Ballen des Schwadens oder dem Ballen der Grassilage zu beladen.

Die beförderte Wickelmaschine ist für den Transport fest und sicher auf dem Boden zu befestigen.





## 8.2 Teilnehmer des Straßenverkehrs

Zum Transport auf öffentlichen Straßen dürfen Acker-  
schlepper angewendet werden, die mit der Dreipunkt-  
hydraulik ausgestattet sind, von der Kraft nicht geringer  
als 30 kW und der Zugkraftklasse nicht geringer als 0,9.

Vor der Ausfahrt auf öffentliche Straßen sind:

- Der Drehrahmen in Transportposition einzustellen, so dass die gesperrten Drehtrommeln parallel zur Achse der Wickelmaschine sind,
- Hydraulische Leitungen entsprechend abzuschalten und zu befestigen,
- In Griffen hinten der Maschine weiß rote Warn tafeln zu montieren, die mit komplexen Lichtern ausgestattet sind, sie mit der elektrischen Installation des Schleppers zu verbinden und deren Funktion zu prüfen,
- Im Griff hinten der Maschine das Dreieck zu montieren, das sich langsam bewegende Fahrzeuge kennzeichnet.

Vor jeder Ausfahrt der Wickelmaschine auf öffentliche Straßen ist die Richtigkeit der Befestigung der Maschine am Schlepper zu prüfen.



Es wird verboten, Ballen der Grassilage auf dem Drehtisch zu befördern.

Vor der Einfädelung auf öffentlichen Straßen sich vergewissern, ob der Schlepper die entsprechende Steuerbarkeit besitzt. Bei der hochgehobenen Wickelmaschine muss die Presskraft auf die vordere Achse des Schleppers mindestens 20% der Masse des Schleppers selbst betragen. Falls diese Bedingung nicht erfüllt wird, sollte die vordere Achse zusätzlich belastet werden.

Während des Transports der Maschine auf öffentlichen Straßen ist die Geschwindigkeit an herrschende Verhältnisse anzupassen und die Geschwindigkeit von 20 km/S nicht zu überschreiten.

Während des Transports der Wickelmaschine auf öffentlichen Straßen sind Straßenverkehrsvorschriften zu beachten. Falls der Schlepper bei der Störung mit der angeschlossenen Wickelmaschine angehalten wird, sollte der Fahrer, wenn er auf der öffentlichen Straße anhält:

- Das Fahrzeug anhalten und dabei den Straßenverkehr nicht stören,
- Das Fahrzeug so nah wie möglich dem Straßenrand parallel zur Straßenachse stellen,
- Den Motor abstellen, Schlüssel aus dem Zündschloss ziehen, die Hilfsbremse ziehen, unter Räder der Wickelmaschine Keile der Radblockade stellen,
- Außer dem Wohngebiet ist das Reflexdreieck in Entfernung von 30 bis 50 m hinter den Fahrzeug zu stellen und Blinklichter sind einzuschalten
- Im Wohngebiet sind Blinklichter einzuschalten und das Warndreieck am Griff hinten der Maschine zu stellen. Sich vergewissern, ob es gut für andere Teilnehmer des Straßenverkehrs sichtbar ist,

- Im Falle einer Panne entsprechende Maßnahmen zwecks der Sicherheitsgewährung an der Pannestelle unternehmen

## 9 Lagerung der Wickelmaschine

Der Umwicklungszähler ist in einem trockenen Raum zu lagern und Stöße sind vor Verschmutzung und Feuchtigkeit zu schützen. Die Maschine auf die auf den flachen, ebenen und gehärteten Boden gestellten Stützen lagern.



Es wird empfohlen, die Wickelmaschine in einem trockenen Raum aufzubewahren, der vor der Wirkung von UV Strahlen und anderen schädlichen Faktoren geschützt ist.

Die Wickelmaschine ist in der Atmosphäre frei von aggressiven Mitteln (z.B. Ammoniak, Chemikalien) aufzubewahren.

Die ohne Dach aufbewahrte Wickelmaschine mit einer wasserdichten Plane oder Folie absichern.

Nach dem Saisonende die Wickelmaschine reinigen und den Zustand von Schutzschichten prüfen. Mängel der Schutzschichten in Servicepunkten ergänzen.

Den Zustand und die Lesbarkeit des Datenschildes prüfen. Falls es zerstört wird, sollte man sich an den Service melden.



Den Zustand und die Leserlichkeit von Piktogrammen prüfen. Falls sie zerstört werden, sind sie gegen neue auszuwechseln.

## 10 Risiko

### 10.1 Beschreibung des Restrisikos

Das Restrisiko ergibt sich aus dem falschen Verhalten des Bedieners der Wickelmaschine bel. Die größte Gefahr tritt bei der Ausführung von folgenden verbotenen Tätigkeiten auf:

- Die Montage von Wickelmaschinen an Schleppern, die in der Anleitung angegebenen Anforderungen nicht erfüllen,
- Der Aufenthalt unter hochgehobenen Baugruppen der Maschine,
- Der Aufenthalt von Personen in der Arbeitszone der Wickelmaschine,
- Bedienung oder Reparatur der Wickelmaschine mit dem angelassenen Motor des Schleppers,
- Der Gebrauch von defekten hydraulischen Leitungen,
- Die Steuerung mit der Wickelmaschine von dem Maschinisten, der sich außer der Schlepperkabine befindet,
- Die Funktion der beschädigten Wickelmaschine oder die Funktion ohne montierte Abschirmungen,

- Die Funktion der Wickelmaschine auf Neigungen, die 80 überschreiten,
- Beförderung auf der Wickelmaschine von Ballen der Grassilage,
- Aufenthalt von Personen auf der Maschine während deren Funktion oder Transports,
- Anwendung der Wickelmaschine wider ihrer Bestimmung
- Das Verlassen der nicht abgesicherten Wickelmaschine auf Neigungen,
- Aufenthalt im Bereich zwischen dem Schlepper und der Maschine während der Motorfunktion.

Nach der Vorstellung des Restrisikos der Wickelmaschine bel wird sie als Maschine behandelt, die bis zum Produktionsstart nach dem jetzigen Technikstand entworfen und ausgeführt wurde.

### 10.2 Bewertung des Restrisikos

Bei der Beachtung von solchen Empfehlungen wie:

- Genaues Lesen der Bedienungsanleitung,
- Verbot des Aufenthalts unter hochgehobenen Baugruppen der Maschine,
- Aufenthaltsverbot in der Arbeitszone der Wickelmaschine,
- Wartung und Reparaturen der Wickelmaschine in autorisierten Services

- Bedienung der Maschine von geschulten und berechtigten Maschinisten,
- Absicherung der Wickelmaschine vor Zugang von Kindern und Drittpersonen

Kann die Restgefahr bei der Anwendung der Wickelmaschine ausgeschlossen werden und als Folge kann die Arbeit mit der Maschine keine Gefahr für Menschen und Umwelt darstellen.

#### Achtung:

Es besteht das Restrisiko, falls man sich an aufgezählte Empfehlungen und Hinweise des Herstellers nicht anpasst.



## 11 Verwertung der Wickelmaschine

Die Demontage und Verwertung sollten spezialisierte Services durchführen, die mit dem Bau und der Funktion der Wickelmaschine vertraut sind. Nur spezialisierte Services besitzen das volle und aktuelle Wissen aus dem Bereich von angewandten Materialien und Risiko, das mit Gefahren im Falle deren falscher Lagerung sowie Transports verbunden ist. Autorisierte Services bieten sowohl Beratung an als auch führen komplette Dienstleistungen aus dem Bereich der Verwertung von der Maschine durch.

Zur Demontage sind entsprechende Werkzeuge und Hilfsgeräte (Elevator, Abziehvorrichtung für Reifen) zu gebrauchen.



Das verbrauchte Öl ist in dichten Behältern aufzubewahren. Es ist unverzüglich an Tankstelle zuzuliefern, die den Einkauf vom verbrauchten Öl führt.



Infolge der Demontage getrennte Teile sind an richtige Aufkaufstellen zuzuliefern.



Während der Demontage sind die richtige Arbeitsbekleidung und Schutzschuhe zu gebrauchen.

## 12 Typische Störungen und deren Behebung

Ordnungszahl	Beschreibung der Störung	Grund	Behebungsweise
1	2	3	4
1	Die Wickelmaschine bel funktioniert zu langsam	Zu wenig Öl im Schleppersystem	Den Ölstand im Schlepper prüfen. Den Ölstand nachfüllen
2	Ölausflüsse	Verbrauchte Dichtungsringe	Dichtungsringe auswechseln
3	Der Drehrahmen dreht sich nicht um	Abgerissene oder lockere Kette	Die Kette auswechseln oder anspannen
		Beschädigung des hydraulischen Motors	Den Motorzustand prüfen sich mit dem Service in Kontakt setzen
4	Der Ballen dreht sich nicht um seine Achse	Abgerissene oder lockere Ketten von Trommeln	Die Antriebskette auswechseln oder anspannen



## 13 Accessoires

Der Benutzer kann zusätzlich im Verkaufspunkt oder beim Hersteller folgende optionale und zusätzliche Ausstattung kaufen:

- Den Katalog von Ersatzteilen auf einem Magnetträger
- Den Katalog von Ersatzteile Papierversion
- Das System der Stellung von Ballen ►► Pkt. 5.5
- Komplexe Lichter, die zur Beförderung der Wickelmaschine auf öffentlichen Straßen erforderlich ist ►► Pkt. 8.2,
- Dreieckschild, das die sich langsam bewegenden Fahrzeuge kennzeichnet ►► Pkt. 8.2,
- Den Griff der Ablösung von der Sperre ►► Pkt. 5.5
- Lackreparaturset ►► Pkt. 5.7

## 14 Index von Namen und Abkürzungen

**Datenschild** – das Schild des Herstellers, das eindeutig das Erzeugnis identifiziert

**Piktogramm** - Informationsschild

**BHP** - Arbeitsschutz

**Ackerhaken, der obere Transporthaken** – Haken-teile des Ackerschleppers ►► Bedienungsanleitung des Schleppers

**UV** – Ultraviolettstrahlung, nicht sichtbare elektromagnetische Strahlung von der negativen Auswirkung auf die menschliche Gesundheit UV Strahlung wirkt sich negativ auf Gummielemente aus

**Zugkraftklasse** – der Wert, der die Zugkraft des gegebenen Schleppers kennzeichnet, Klasse 0,9 entspricht der Zugkraft 9kN, solch eine Klasse besitzen Schlepper Ursus C 355 und 4011

**kW** – Kilowatt, Krafteinheit

**V** – Volt, Spannungseinheit

**Bar** – bar, Druckeinheit

**Kg** – Kilogramm, Maßeinheit

**M** – Meter, Längeneinheit

**Mm** – Millimeter, Hilfsgrößeneinheit, die der Länge 0,001m entspricht

**Min** – Minute, Hilfszeiteinheit, die 60 Sekunden entspricht

**Dreh.** – Drehung, Bestimmung der Bewegungsart

**Dreh/Min** – Drehung pro Minute, Drehgeschwindigkeitseinheit

**Km/h** – Stundenkilometer, Geschwindigkeitseinheit

**dB (A)** – Dezibel der Skala A, Einheit der Tonstärke



# Garantiekarte der Wickelmaschine bel

**Garantiekarte  
Der Wickelmaschine  
bel Z560**

**Metal-Fach  
ul. Kresowa 62  
16-100 Sokółka**

Die Wickelmaschine bel Z560      Fabrikationsnummer: ..... Jahr/Datum der Herstellung .....

**Verkaufsdatum** .....

F  
Ü  
L  
L  
T

**Im Namen des Herstellers  
übernimmt die Garantiewartung:**

.....  
Stempel des Verkäufers, die leserliche Unterschrift des Mitarbeiters von der Verkaufsstelle

D  
E  
R  
V  
E  
R  
K  
Ä  
U  
F  
E  
R  
  
A  
U  
S

Vor- und Familienname des Kunden..... Unterschrift .....

PLZ, Ort.....

Straße, Nummer..... Tel.....

## Garantiebedingungen

1. Der Hersteller übergibt die Wickelmaschine bel, die laut zur Zeit geltender Standards entworfen und ausgeführt wurde. Der Hersteller versichert, dass die zugelieferte Wickelmaschine frei von Herstellungsmängeln ist.

2. Metal-Fach Sp. z o.o. gewährleistet der Wickelmaschine den Garantieservice innerhalb von 12 Monaten, gerechnet ab dem Datum des ersten Verkaufs, bei deren Anwendung, die der Bestimmung entspricht, bei der

gleichzeitigen Beachtung von Empfehlungen, die die vorliegende Bedienungsanleitung enthält.





## Garantiebedingungen

3. Der Nachweis für die vom Hersteller erteilte Garantie ist die von der Verkaufsstelle richtig ausgefüllte Garantiekarte mit der Unterschrift des Kunden, die die Annahme von Garantiebedingungen bestätigt.
4. Qualitätsgarantie umfasst Mängel der Maschine, die deren fehlerhafte Ausführung betreffen, Materialmängel oder verdeckte Mängel.
5. Garantie umfasst Baugruppen und Teile nicht, die dem gewöhnlichen Nutzungsverbrauch unterliegen (z.B. Bereifung, Bremsbeläge)
6. Garantie umfasst keine mechanischen Beschädigungen sowie Beschädigungen, die sich aus der nicht richtigen Nutzung, Wartung und Regulierung der Wickelmaschine ergeben.
7. Garantie umfasst keine Beschädigungen, die sich aus der nicht richtigen Lagerung der Maschine ergeben.
8. Der Verlust der Garantie ist die automatische Folge von willkürlichen Konstruktionsänderungen, die von dem Benutzer durchgeführt wurden.
9. Der Hersteller trägt keine Verantwortung für den Verlust, die Beschädigung oder Zerstörung des Erzeugnisses, die sich aus anderen Gründen ergeben, als in der zugelieferten Maschine steckende Mängel.
10. Innerhalb der Garantie macht der Hersteller Garantiereparaturen von Mängeln, die von dem Betrieb verschuldet sind, bis auf Mängel, die in Unterpunkten von 8 bis 8 genannt wurden.
11. Die Garantiereparatur wird innerhalb von 14 Werktagen ab dem Datum der Anmeldung/Zulieferung der Maschine an den genannten Servicepunkt durchgeführt, oder zu einem von beiden Parteien festgelegten Termin.
12. Garantie verlängert sich über den Zeitraum des Reparatur von der Maschine.
13. Die innerhalb der Garantiezeit durchgeführten Reparaturen, die die Garantie nicht umfasst, führen die Servicepunkte gegen volle Bezahlung durch. Vor solch einer Reparatur vereinbart der Service deren Ausführung mit dem Benutzer, schlägt den Reparaturbereich, geplante Kosten und Termin der Durchführung vor.
14. Die Entscheidung über die kostenpflichtige Ausführung durch den autorisierten Service der Reparatur von der Wickelmaschine, die bei der Anmeldung der Reparatur innerhalb von der Garantiezeit, trifft der Kunde.

